

HAGFRÆÐISTOFNUN HÁSKÓLA ÍSLANDS

Hagfræðistofnun Háskóla Íslands
Odda v/Sturlugötu
Sími: 525-4500/525-4553
Fax nr. 552-6806
Heimasíða: www.hag.hi.is
Tölvufang: ioes@hag.hi.is

Skýrsla nr. C99:09

Kjaravísitölur Verzlunarmannafélags Reykjavíkur 1990-1999

Skýrsla til Verzlunarmannafélags Reykjavíkur

Nóvember 1999

Formáli

Að beiðni Verzlunarmannafélags Reykjavíkur hefur Hagfræðistofnun Háskóla Íslands tekið saman skýrslu um kjaravísitölur fyrir félagsmenn VR.

Í skýrslunni er varpað ljósi á tekjuþróun ýmissa hópa frá því í janúar 1990 fram á þetta ár. Jafnframt er reiknað út atvinnuleysisstig fyrir sömu hópa og sýnt hvernig þróun atvinnu og tekna hefur fylgst að yfir tíma.

Skýrslan er unnin af Dr. Gylfa Zoega dósent við Lundúna-háskóla og Hauki C. Benediktssyni lektor við viðskipta- og hagfræðideild Háskóla Íslands.

Hagfræðistofnun í október 1999

Tryggvi Þór Herbertsson
forstöðumaður

Efnisyfirlit

Formáli	1
Efnisyfirlit	2
Myndalisti	3
Töflulisti.....	3
Ágrip	4
English Summary	5
I. Inngangur	6
II. Launaþróun.....	7
III. Atvinnustig.....	15
IV. Dreifing tekna innan VR.....	21
V. Hvað skýrir kynjamuninn?	23
VI. Lokaorð.....	28

Myndalisti

Mynd 1	Meðaltekjur á verðlagi í desember 1998	8
Mynd 2	Meðaltekjur þeirra sem hafa hærra laun en lágmarkslaun	9
Mynd 3	Rauntekjur eftir atvinnugreinum	9
Mynd 4	Tekjur karla og kvenna sem hlutfall af meðallaunum allra félagsmanna.....	11
Mynd 5	Rauntekjur karla eftir aldri	11
Mynd 6	Rauntekjur kvenna eftir aldri.....	12
Mynd 7	Hlutfallslegar tekjur karla og kvenna eftir aldurshópum.....	13
Mynd 8	Rauntekjur eftir hjúskaparstöðu	13
Mynd 9	Rauntekjur karla og kvenna á milli þrítugs og fertugs eftir hjúskaparstöðu .	14
Mynd 10	Tekjudreifing (breytileiki launa í hverjum mánuði).....	15
Mynd 11	Atvinnuleysi á höfuðborgarsvæðinu og atvinnuleysi meðal félaga í VR....	16
Mynd 12	Atvinnuleysi karla og kvenna.....	17
Mynd 13	Atvinnuleysi eftir hjúskaparstöðu	18
Mynd 14	Dreifing tekna innan VR árið 1998	21
Mynd 15	Dreifing tekna meðal fólks undir tvítugu árið 1998.....	22
Mynd 16	(Nettó) líkur á tekjuhækkun á milli mánaða árið 1998	22
Mynd 17	Hlutfall félagsmann VR í starfsþjálfun	23
Mynd 18	Samband starfsþjálfunar (leitni) og atvinnuleysis	24
Mynd 19	Hlutfall félagsmanna á sjúkrabótum.....	27

Töflulisti

Tafla 1	Fjöldi einstaklinga í úrtaki (desember).....	6
Tafla 2	Heildarfjöldi athugana á ári	7
Tafla 3	Tekjuhækkun 1996-98.....	10
Tafla 4	Atvinnuleysi og launaskrið.....	17
Tafla 5	Atvinnuleysi eftir aldri, kyni og hjúskaparstöðu 1995	19
Tafla 6	Atvinnuleysi eftir aldri, kyni og hjúskaparstöðu 1998	19
Tafla 7	Ákvörðunarvaldar atvinnumissis.....	20
Tafla 8	Breyta sem lýsir tekju-breytingum á milli mánaða	25
Tafla 9	Ákvörðunarvaldar tekjubreytinga.....	25
Tafla 10	Hlutfall félagsmanna sem fékk greitt úr sjúkrasjóði árið 1998	27

Ágrip

Í skýrslu þessari eru metnar kjaravísitölur fyrir félagsmenn Verzlunarmannafélags Reykjavíkur út frá gögnum um félagsgjöld. Meginmarkmið rannsóknarinnar er útreikningur launavísitalna (sem sýna þróun meðaltekna yfir tíma) sem geta gert einstökum félagsmönnum kleift að fylgjast með tekjuþróun innan VR hjá sambærilegum einstaklingum. Einnig er unnt að nota gögnin til þess að bera saman hag einstakra hópa félagsmanna. Niðurstöður eru eftirfarandi:

- Tekjur hafa aukist umtalsvert á undanförunum þremur árum. Þessi þróun er ekki einskorðuð við ákveðna tekjuhópa eða atvinnugreinar. Að meðaltali jukust tekjur að raungildi um rúmlega 20% frá byrjun árs 1996 til ársloka 1998.
- Rekja má hækkun tekna til vaxandi eftirspurnar eftir vinnukrafti félagsmanna VR. Þær koma í kjölfar fjögurra ára stöðnunarskeiðs, en kaupmáttur meðaltekna jókst ekki frá byrjun árs 1991 fram á árið 1995. Ekki virðast vera bein tengsl á milli breytinga framleiðni og meðaltekna.
- Tekjur karla eru nú um 30% hærra að meðaltali en tekjur meðalfélagsmanns í VR og tekjur kvenna um 15% lægri. Heldur hefur dregið í sundur með kynjunum á tímabilinu. Þetta stafar af því að tekjubilið hefur aukist meðal yngri félagsmanna.
- Ungar konur (innan við þrítugt) urðu verst úti á stöðnunarskeiðinu en kaupmáttur tekna þeirra lækkaði verulega frá 1991 til 1995.
- Hjúskapur virðist hafa góð áhrif á tekjur karla en neikvæð áhrif á tekjur kvenna. Á sama hátt njóta kvæntir karlar meira atvinnuöryggis en ókvæntir, og giftar konur minna atvinnuöryggis.
- Atvinnuleysisstigið hefur verið mun hærra á meðal félagsmanna VR en á höfuðborgarsvæðinu almennt. Það hefur þó lækkað mjög að undanförunu samfara aukinni eftirspurn eftir vinnuafli félagsmanna.
- Karlar eru líklegri til þess að auka tekjur sínar en konur. Möguleg skýring þess gæti falist í því að konur axla meiri ábyrgð á barnauppleldi og heimilisstörfum. Tíðari fjarvistir kvenna vegna veikinda geta bent til meiri ábyrgðar á uppleldi barna.

English Summary

This report analyses data on monthly membership fees for the VR (Verzlunarmannafélag Reykjavíkur) trade union in Reykjavík. Since the fees amount to one per-cent of before-tax income, one can use them to calculate monthly wages for all members of the union over the period 1990-1999. In addition to information about the fees, the database also includes information on sex, marital status, unemployment benefits, sickness benefits and the cost of training courses attended by each member.

The results of the study can be summarised as follows:

The average income of union members has increased significantly during the past three years. Wages have gone up in all sectors and for all member groups. Real average income went up by over 20% during the years 1996-1998. This development can be traced to increased demand for labour belonging to the union. The era of high wage growth was preceded by a four-year period during which real incomes were mostly stagnant and the lowest income groups suffered declining real wages.

The average male income is now around 30% higher and that for women 15% lower than the average income of all union members. This gap widened slightly during the period, especially among the younger age groups – between twenty and thirty years of age.

Married men do better than their single counterparts in terms of wages, employment and job security. However, married women do worse than single women in terms of the same criteria. This asymmetry suggests interesting interactions between inequalities in households and workplaces.

The rate of unemployment has been significantly higher among the member of the VR union than the average unemployment rate in the Reykjavík area. However, it has declined in the past two to three years.

Males are more likely to receive wage increases than women. A possible reason for this phenomena may be found in an unequal division of responsibilities within households. This is reflected in a higher incidence of sickness among women than men.

I. Inngangur

Í skýrslu þessari er leitast við að meta kjör félagsmanna Verzlunarmannafélags Reykjavíkur út frá gögnum um félagsgjöld sem hver félagi greiðir til stéttarfélagsins. Sem kunnugt er þá er félagsgjaldið eitt prósentustig af heildartekjum og því unnt að reikna heildarlaun hvers félagsmanns á mánaðargrundvelli frá því í janúar 1990 fram til ágúst 1999. Að auki eru fyrir hendi upplýsingar um aldur, kyn, hjúskaparstöðu, atvinnugrein, og það hvort viðkomandi félagsmaður hefur verið atvinnulaus (fengið atvinnuleysisbætur), sjúkur (fengið sjúkradagpeninga) eða sótt endurmenntunarnámskeið (fengið greiddan námskostnað).

Meginmarkmið rannsóknar þessarar er útreikningur kjaravísitalna sem geta gert einstökum félagsmönnum kleift að fylgjast með tekjuþróun innan VR hjá sambærilegum einstaklingum. Einnig er unnt að nota gögnin til þess að bera saman hag einstakra hópa félagsmanna. Hér er launamunur kynjanna e.t.v. athyglisverðastur en meira kemur til.

Töflur 1 og 2 lýsa fjölda einstaklinga og athugana árin 1990-1998. Fjöldi einstaklinga hefur vaxið úr 10.256 árið 1990 í 16.952 í desember árið 1998. Konur voru um 64% félagsmanna árið 1990 en eru nú örlítið lægra hlutfall eða 63%. Þar sem hver einstaklingur vinnur yfirleitt fleiri en einn mánuð á ári þá er fjöldi athugana mun meiri. Árið 1990 unnu félagsmenn VR alls 117.933 mánuði, þar af konur 64%, en árið 1998 unnu þeir alls 190.277 mánuði, þar af konur 63%. Athyglisvert er að hlutdeild kvenna í heildarfjölda félagsmanna, annars vegar, og vinnuframlagi, hins vegar, er hinn sami sem bendir til þess að mikill þorri þeirra sé í fullu starfi.

Tafla 1 *Fjöldi einstaklinga (desember)*

Ár	Allir	Karlar	Konur
1990	10.256	3.710	6.546
1991	10.433	3.800	6.633
1992	11.752	4.302	7.450
1993	12.049	4.380	7.669
1994	12.711	4.596	8.115
1995	13.529	4.884	8.645
1996	14.442	5.314	9.128
1997	15.483	5.736	9.742
1998	16.952	6.330	10.614

Tafla 2 Heildarfjöldi athugana á ári

	Allir	Karlar	Konur
1990	117.933	41.944	75.957
1991	120.847	44.006	76.841
1992	135.049	49.197	85.852
1993	137.827	50.137	87.690
1994	145.131	52.935	92.195
1995	151.603	55.027	96.576
1996	164.031	59.973	104.058
1997	175.646	64.688	110.945
1998	190.277	70.665	119.541

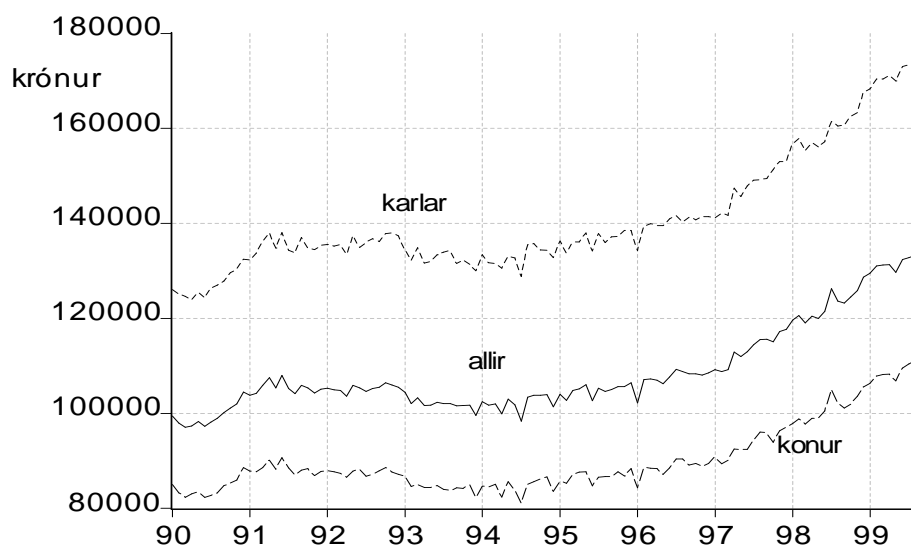
Þrjú mælikvarðar verða lagðir á kjör félagsmanna. Í fyrsta lagi verður lýst þróun og dreifingu heildarlauna (þ.e. heildartekna). Í öðru lagi verður fjallað um atvinnuleysi innan VR og atvinnuöryggi einstakra hópa. Í þriðja lagi verður hugað að möguleikum félagsmanna til þess að bæta kjör sín yfir tíma.

II. Launaþróun

Heildartekjur hvers félagsmanns eru reiknaðar út frá félagsgjaldi, en það nemur einu prósentustigi af heildartekjum. Þannig er unnt að reikna út meðaltekjur innan VR fyrir hvern mánuð. Þetta eru heildarlaun – yfirvinna og bónusgreiðslur eru innifaldar – fyrir skatta. Athygli skal vakin á því að meðaltekjur geta breyst vegna þess að kauptaxtar breytast en einnig vegna breytinga á vinnuframlagi. Ef yfirvinna eykst að meðaltali innan félagsins, þá kemur það fram í launagreiðslum án þess að tímakaup hafi hækkað. Einnig hafa breytingar á vinnumarkaðspáttöku áhrif á vísitöluna. Ef félagsmenn bæta við sig öðru eða jafnvel þriðja starfi þá hækkar vísitala meðaltekna einnig enda þótt kauptaxtar hafi ekki breyst. Ef hins vegar hlutfall félagsmanna í hlutastarfi eykst þá er um vanmat að ræða. Breytingar heildarlauna eru því einungis nákvæmur mælikvarði á breytingar kauptaxta ef vinnuframlag helst fast að meðaltali á milli mánaða og ekki verða umtalsverðar breytingar á vinnumarkaðspáttöku félagsmanna. Ef vinnuframlagið eykst (minnkar), þá er um ofmat (vanmat) á hækkun kauptaxta að ræða. Hér verður ýmist rætt um tekjur eða laun til þess að lýsa þróun heildartekna en hafa verður í huga að ekki er unnt að mæla sjálfa kauptaxtana með þeim aðferðum sem hér er beitt.

Á 1. mynd eru sýndar meðaltekjur í hverjum mánuði frá og með janúar 1990 á föstu verðlagi (desember 1998) fyrir karla, konur og alla félagsmenn VR.¹ Þeirri hefð verður síðan fylgt að skrá allar raunstærðir á verðlagi í desember 1998.

Mynd 1 Meðaltekjur á verðlagi í desember 1998



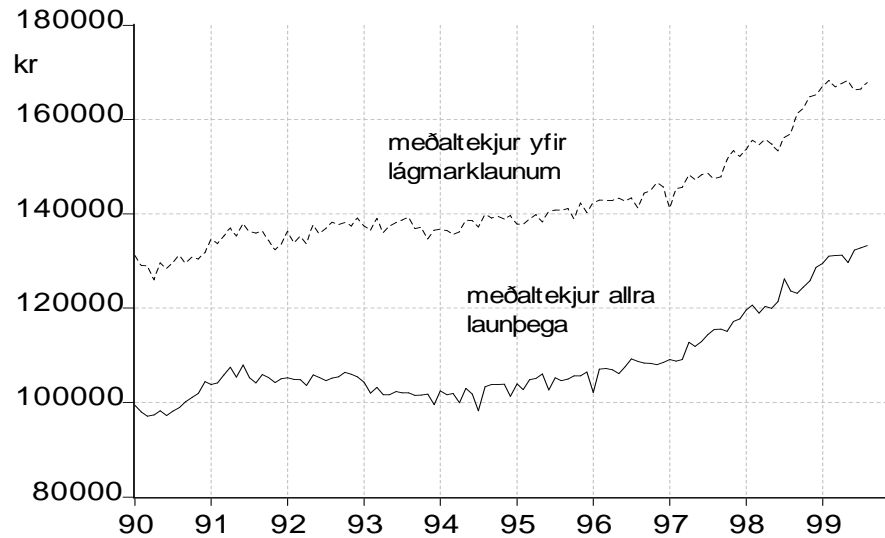
Tekjur hækkuðu að meðaltali árið 1990 og fram á mitt ár 1991 en lækkuðu síðan hægt og bítandi fram á mitt ár 1994. Ekki var um mikla lækkun að ræða en tekjuaukning árána 1990 og 1991 tapaðist þó svo til alveg. Í upphafi árs 1995 fóru tekjur smám saman vaxandi og magnaðist vöxturinn árin 1996-1999. Alls hækkuðu meðaltekjur um 35,4% frá ársbyrjun 1996 til september 1999 (ef ekki er tekið tillit til árstíðaleiðréttingar en annars um 30%).

Til þess að kanna hvort breytingar á atvinnuþátttöku gætu hafa valdið verulegri skekkju þá var einnig reiknuð vísitala meðaltekna þegar einungis eru teknir með þeir einstaklingar sem höfðu hærra tekjur en umsamin lágmarkslaun í hverjum mánuði. Hér eru þá ekki taldir með flestir þeirra félagsmanna sem voru í hlutastörfum og því líklegir til þess fara oft inn á og út af vinnumarkaði. Vísitala þessi er sýnd á 2. mynd til hliðsjónar við vísitölu meðaltekna á 1. mynd. Ef allra lægst launuðu einstaklingarnir eru þannig ekki hafðir með þá hækkuðu meðaltekjurnar um 17,9% á sama tímabili (árstíðaleiðrétt). Þetta samsvarar rúmlega 25.000 króna hækkun meðaltekna í stað rúmlega 31.000 króna þegar allir félagsmenn eru teknir með. Það að tekjuaukningin er nú minni bendir til þess að ekki sé um vanmat að ræða við

¹ Gögnin eru árstíðaleiðrétt (árstíðasveifla reiknuð sem frávik frá hreyfanlegu meðaltali).

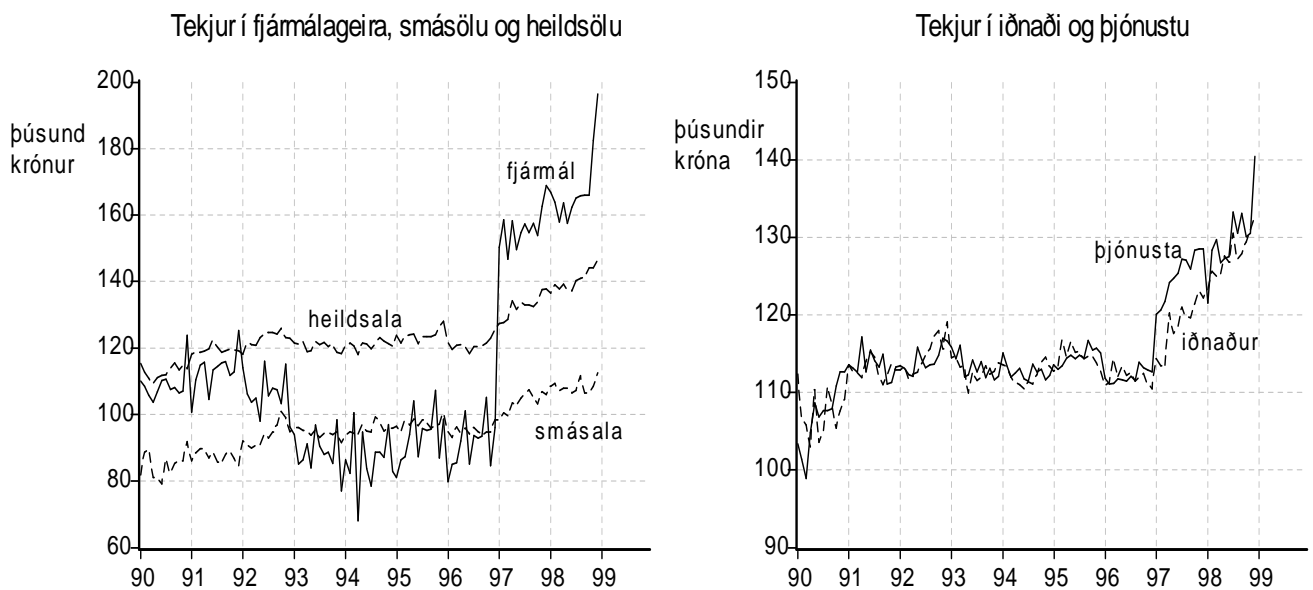
útreikning vísitölu meðaltekna á 1. mynd hér að ofan vegna þess að hlutfall félagsmanna í hlutastarfi hafi aukist síðustu misserin.

Mynd 2 *Meðaltekjur þeirra sem hafa hærri laun en lágmarkslaun*



Mynd 3 sýnir að heildartekjur hafa hækkað í öllum greinum. Mest er hækkunin hjá fjármálafyrirtækjum en þar á aðkoma nýrra starfsmanna á síðustu árum hlut að máli.

Mynd 3 *Rauntekjur eftir atvinnugreinum*



Tafla 3 sýnir áhrif tekjuhækkanna árin 1996-1998.² Meðaltekjur eru yfir 20% hærri að raunvirði í öllum greinum og 150,9% hærri hjá fjármálafyrirtækjum!

Tafla 3 *Tekjuhækkun 1996-98*

Smásala	Heildsala	Iðnaður	Þjónusta	Fjármálageiri
20,2%	22,4%	22,0%	24,0%	150,9%

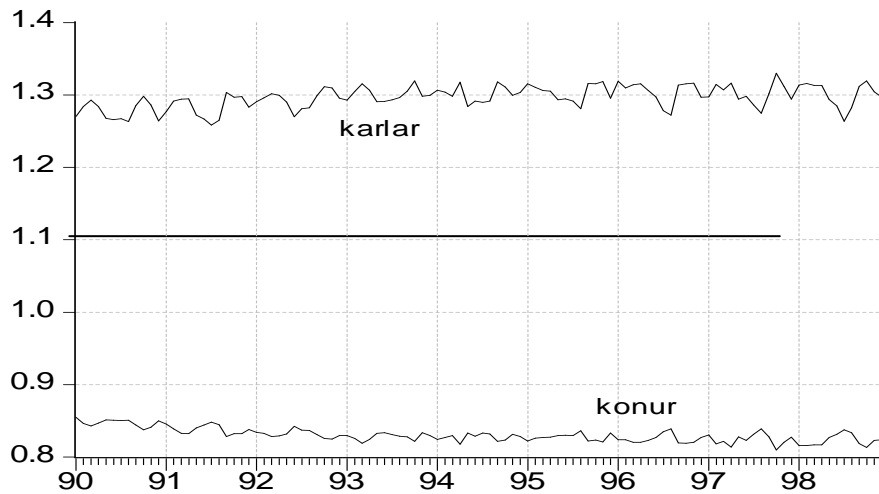
Við getum borið saman aukningu meðaltekna og breytingar á framleiðni vinnuafls.³ Til dæmis var árlegur vöxtur framleiðni vinnuafls árin 1993-1996 2,0% í heildverslun, 2,8% í smásölu, 2,0% í fjármálageiranum og 2,1% í iðnaði. Til samanburðar hækkuðu meðaltekjur að raunvirði um 1,0% í heildverslun, 0,9% í smásölu, 0,8% í fjármálageira og lækkuðu um 1.2% á ári í iðnaði á sama tímabili. Það er því ekki sjáanlegt samband á milli þessara tveggja stærða á tímabilinu. Framleiðni jókst mun meira en meðaltekjur og þótt framleiðniaukningin hafi verið mest í smásölu þá hækkuðu meðaltekjur ekki umtalsvert meira í þeirri grein en öðrum. Hið sama var uppi á teningnum árin 1996-1998 eins og sýnt var í töflunni hér að ofan – laun hækkuðu ekki umtalsvert meira í smásölu. Einnig er ljóst að ólíklegt er að framleiðni hafi aukist til jafns við meðaltekjur á síðustu þremur árum. Ekki liggja fyrir framleiðniútreikningar fyrir árin 1997-1999 en á árunum 1973-1996 var aukning framleiðni vinnuafls yfirleitt á rekinu 1-2% fyrir allflestar atvinnugreinar (hæst 4,6% í landbúnaði 1993-1996). Samkvæmt töflu 3 hafa raunlaun hins vegar aukist um 6-7% á ári í smásölu, heildsölu, iðnaði og þjónustu. Framleiðniþróun virðist því ekki skýra tekjubreytingarnar nema að litlu leyti.

Unnt er að nota gögnin til þess að reikna tekjuvísitölur fyrir kynin – eins og á 1. mynd – aldurshópa og hjúskaparstöðu. 4. mynd sýnir meðaltekjur karla og kvenna sem hlutfall af meðaltekjum allra félagsmanna VR.

² Þ.e. frá janúar 1996 til nóvember 1998. Desember 1998 er sleppt til þess að taka ekki með bónusgreiðslur og svokallaða desemberuppbót.

³ Hagfræðistofnun 1999.

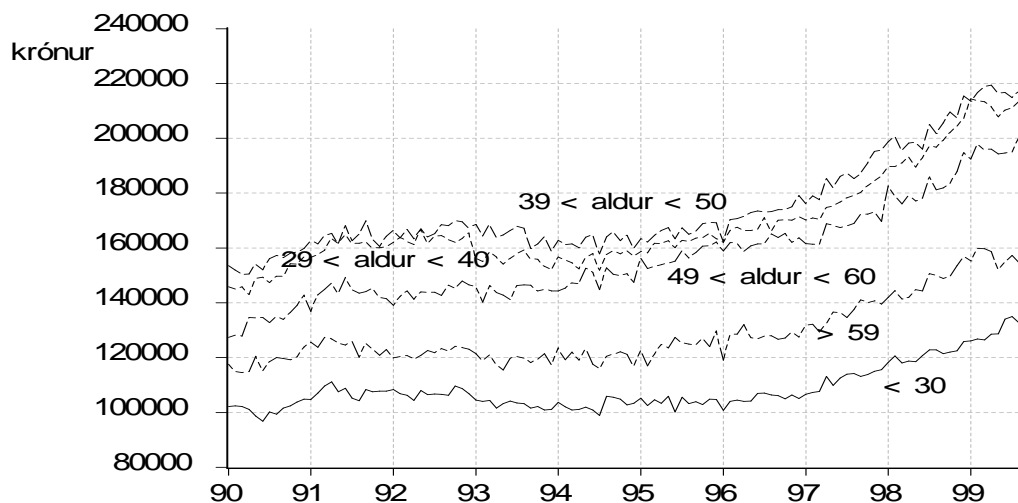
Mynd 4 Tekjur karla og kvenna sem hlutfall af meðallaunum allra félagsmanna



Tekjur karla eru um 30% hærri en meðaltekjur allra félagsmanna og tekjur kvenna um 15% lægri. Þessi munur getur stafað af lægri kauptöxtum kvenna og/eða styttri vinnutíma, auk þess sem munur getur verið á menntunarstigi og stöðum innan fyrirtækja. Þessi tekjumunur þarf því ekki að fela í sér launalegt misrétti þótt slíkt sé mögulegt, jafnvel líklegt. Myndin sýnir að ekki hefur dregið saman með kynjunum. Ef eitthvað er þá hefur heldur dregið í sundur á tímabilinu.

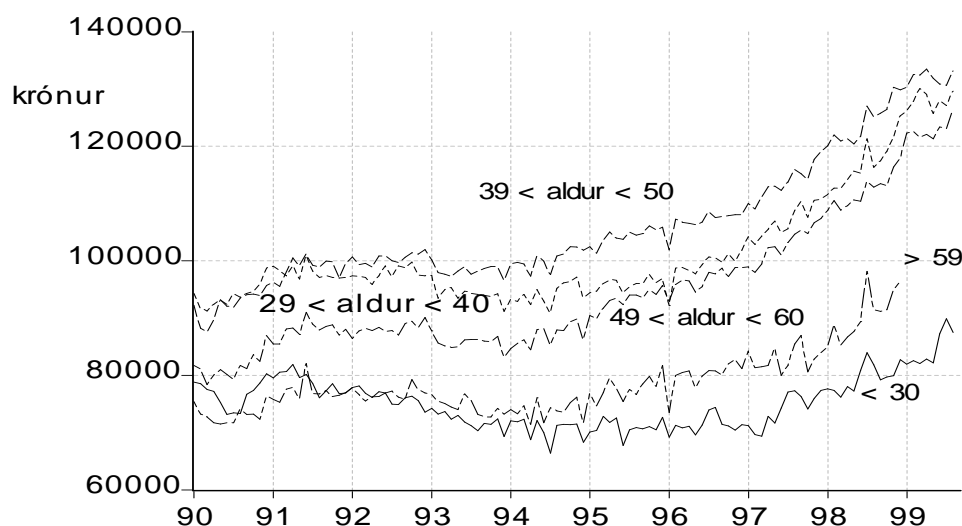
Hugum nú að tekjudreifingu á aldurshópa. 5. mynd sýnir tekjur karla eftir aldri á föstu verðlagi.

Mynd 5 Rauntekjur karla eftir aldri



Tekjur allra aldurshópa hafa aukist á síðustu árum. Tekjur eru hæstar hjá aldurshópnum 40-49 ára en lægstar fyrir þá sem eru undir 30 ára aldri og 60 ára og eldri. Lægri tekjur eldri hópsins geta stafað af styttri vinnutíma en gögn um vinnutíma félagsmanna eru ekki fyrir hendi að svo stöddu. 6. mynd sýnir tekjur hinna ýmsu aldurshópa kvenna.

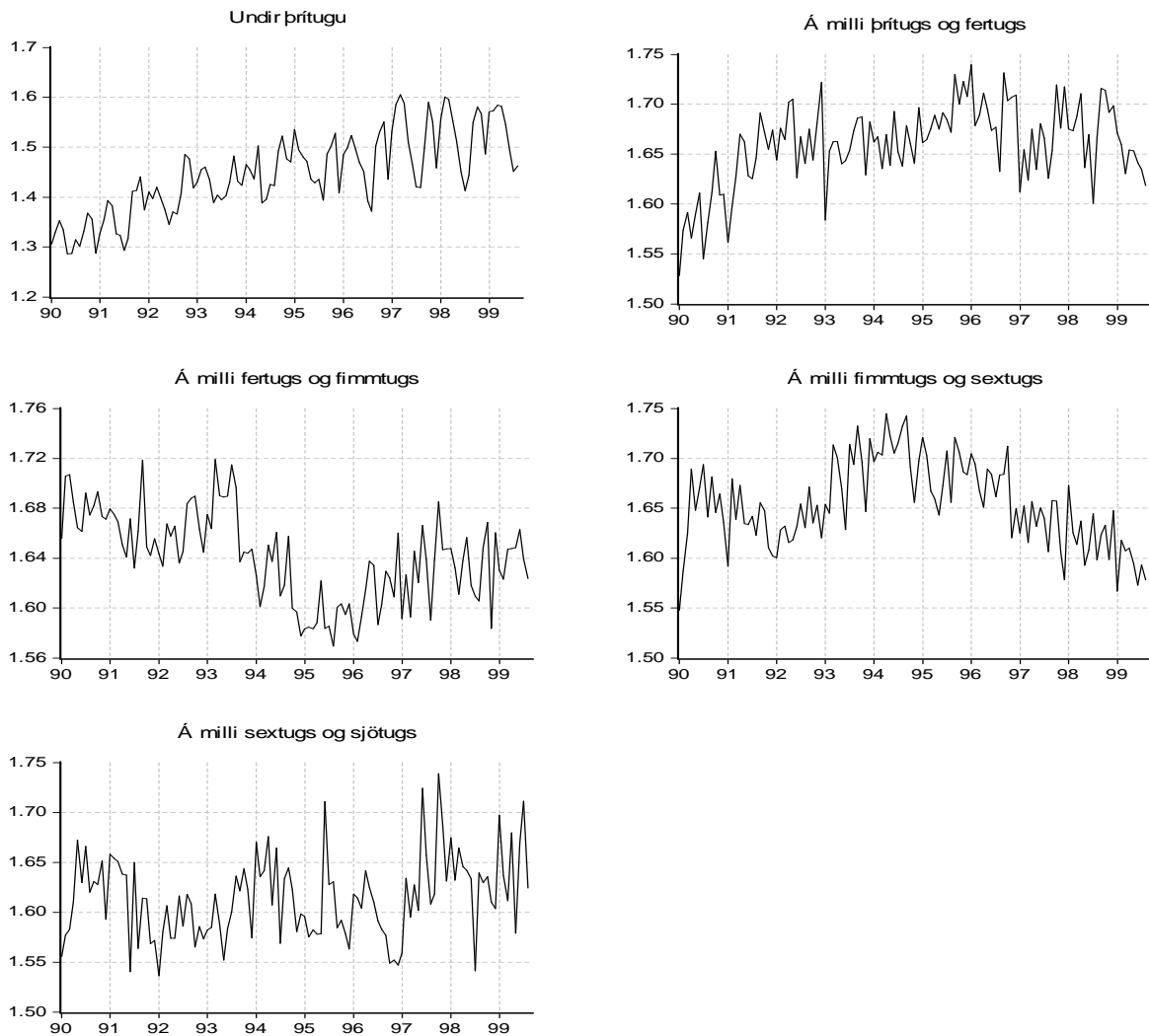
Mynd 6 Rauntekjur kvenna eftir aldri



Helsti munurinn á kynjunum virðist vera sá a ungar konur urðu fyrir mun meiri tekjuskerðingu á árunum 1992-1995 en ungir karlar. Meðaltekjur kvenna undir 30 ára aldri lækkuðu úr um 80.000 krónur í ársbyrjun 1991 (á verðlagi desember 1998) í tæplega 70.000 krónur á árunum 1994 og 1995. Þessi hópur hefur fengið nokkra kjarabót á síðustu tveimur árum en þó ekki meiri en svo að kjör voru svipuð í ársbyrjun 1999 og í byrjun árs 1991.

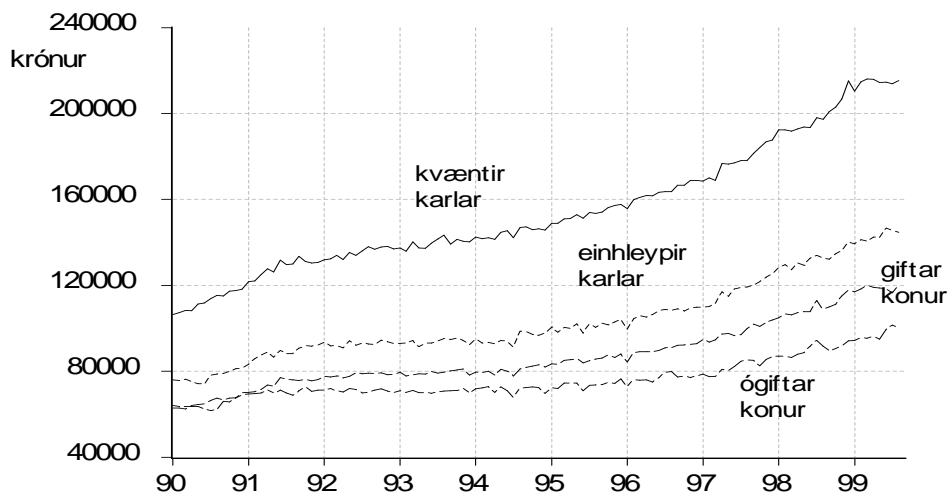
Mynd 7 sýnir breytingar á hlutfallslegum tekjum kynjanna eftir aldurshópum. Tekjumunur jókst meðal fólks undir þrítugu á tímabilinu. Tekjur karla voru um 30% hærri í upphafi árs 1990 en eru nú um 45% hærri. Einhver aukning hefur einnig orðið meðal fólks á milli þrítugs og fertugs – munurinn jókst úr 55% í um 62% á tímabilinu. Hins vegar hefur annaðhvort dregið saman með kynjunum eða staðið í stað hjá öðrum aldurshópum. Þessi þróun gæti stafað af meiri menntunarmun meðal yngri kynslóðarinnar eða því að yngri karlar vinni hlutfallslega lengri vinnudag. Hér er á ferð verðugt rannsóknarefni því mögulegt er að aukinn tekjumunur meðal yngri kynslóðarinnar bendi til vaxandi misréttis í framtíðinni.

Mynd 7 Hlutfallslegar tekjur karla og kvenna eftir aldurshópum



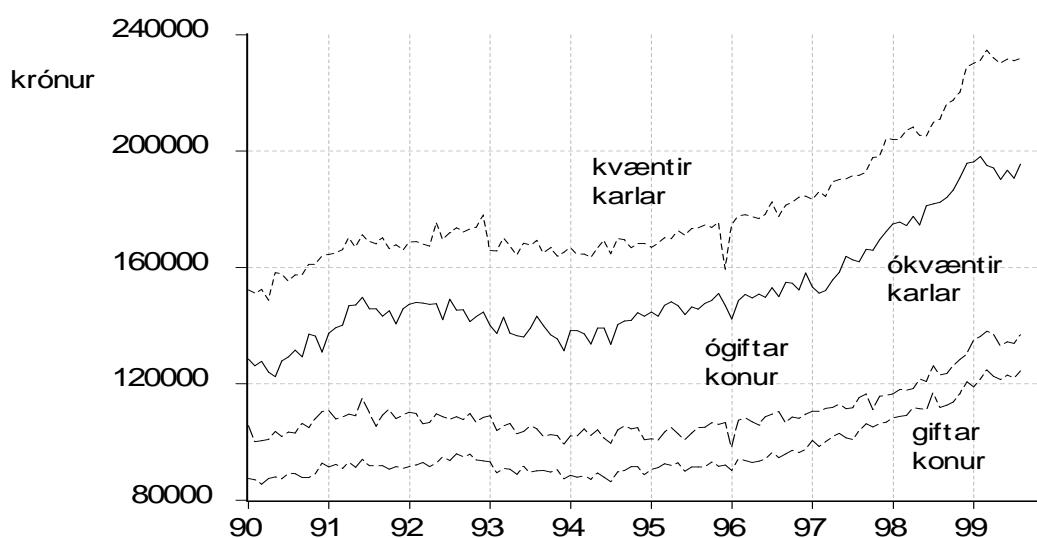
Á 8. mynd eru sýndar tekjur kynjanna eftir hjúskaparstöðu. Í ljós kemur að kvæntir karlar hafa hæstar tekjur, þá einhleypir karlar og giftar konur. Einhleypar konur hafa lægstu tekjurnar.

Mynd 8 Rauntekjur eftir hjúskaparstöðu



Að einhverju leyti stafar þessi tekjumunur af aldursmun. Kvæntir karlar eru að öllum líkindum eldri, að meðaltali, en þeir ókvæntu og hafa því meiri starfsreynslu og hærri laun af þeim sökum. Þetta skýrir þó aðeins hluta tekjumunarins; kvæntir karlar á milli þrítugs og fertugs hafa um 18% hærri tekjur en ókvæntir jafnaldrar þeirra. Hins vegar hverfur munurinn fyrir konur; giftar konur hafa um 6% lægri tekjur en einhleypar jafnöldrur þeirra.

Mynd 9 Rauntekjur karla og kvenna á milli þrítugs og fertugs eftir hjúskaparstöðu

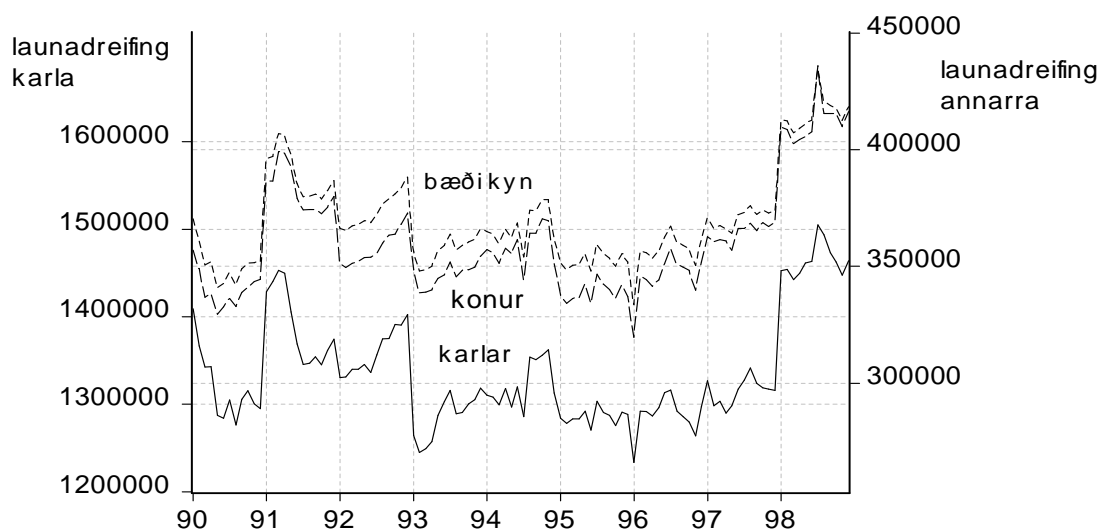


Mynd 9 bendir til þess að fjölskyldulíf hafi mismunandi áhrif á tekjur kynjanna – það virðist hvetja karla til dáða en draga úr tekjumöguleikum kvenna. Þetta er vel þekkt fyrirbrigði erlendis (e. marriage premium). Margar skýringar geta verið á þessu fyrirbæri. Fjölskylda getur bæði auðveldað körlum vinnumarkaðspáttöku – þegar konan sér um heimilisverkin og báðir aðilar njóta kostna sérhæfingar – en einnig gert tekjuöflun nauðsynlegri vegna aukinnar framfærslubyrði. Á svipaðan hátt getur fjölskylda torveldað vinnumarkaðspáttöku kvenna – vegna barnauppeldis og heimilisstarfa – og jafnframt gert hana minna nauðsynlega vegna tekna eiginmanns. Dæmið gæti svo snúist við ef heimilisstörfin leggjast á karlinn og tekjuöflun liggur betur við konunni. Hvort verður upp á teningnum fer eftir ýmsum þáttum eins og t.d. launamun við upphaf hjúskapar, gildismati o.s.frv. Hins vegar virðist ljóst að tekjumunur kynjanna stafi ekki einungis af hugsanlegu misrétti á vinnumarkaði heldur einnig af verkaskiptingu á heimilum og samspili heimila og vinnustaða.

Mynd 10 sýnir að breytileiki launa er meiri á meðal karla en kvenna. Einnig kemur í ljós að breytileikinn hefur aukist síðustu misseri sem ekki ætti að koma á óvart í ljósi

tekjuþróunar í fjármálageiranum sem sýnd var á 3. mynd. Unnt er að líta á breytileikann sem mælikvarða á ójöfnuð.

Mynd 10 Tekjudreifing (breytileiki launa⁴ í hverjum mánuði)



Næst verður hugað að þróun atvinnuleysis og skiptingu þess á einstaka hópa félagsmanna VR.

III. Atvinnustig

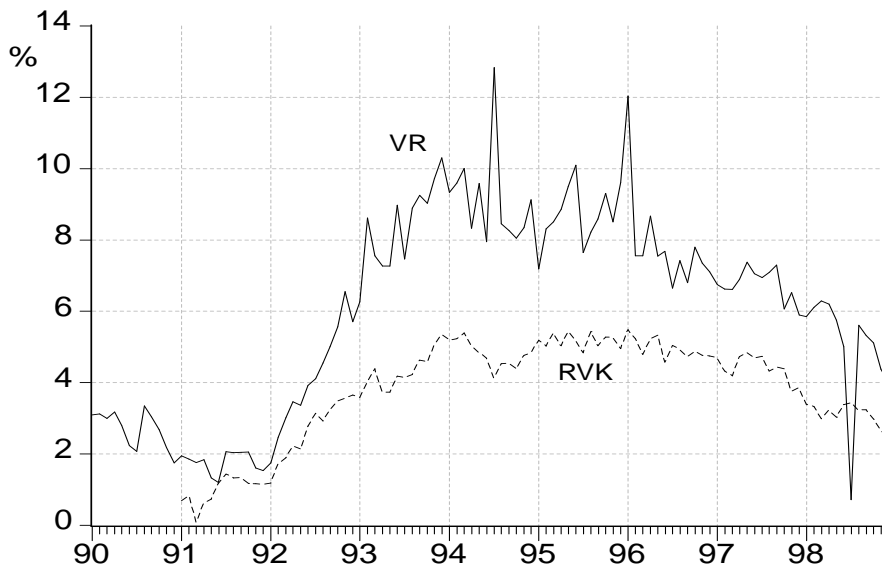
Með því að reikna hlutfall félagsmanna sem fær greiddar atvinnuleysisbætur í hverjum mánuði er unnt að reikna atvinnuleysisstig fyrir VR. 11. mynd sýnir stig atvinnuleysis innan VR⁵ og einnig atvinnuleysis á höfuðborgarsvæðinu.⁶

⁴ Breytileikinn er reiknaður sem $\sigma^2 = \frac{\sum x_i - \mu}{N}$ þar sem μ er meðaltal athugana.

⁵ Ekki er unnt að birta tölur um atvinnuleysi árið 1999 vegna þess að gögn um greiðslu úr atvinnubótasjóði eru ekki enn fullunnin fyrir það ár.

⁶ Heimild: Vinnumálaskrifstofa Félagsmálaráðuneytisins. Tölur frá Reykjavík eru byggðar á gögnum um skráða atvinnuleysisdaga og upplýsingum um mannafla á vinnumarkaði sem fengnar eru frá Þjóðhagsstofnun. Höfuðborgarsvæðið er skilgreint sem Reykjavík, Kópavogur, Garðabær, Hafnarfjörður, Mosfellsbær og Bessastaðahreppur.

Mynd 11 *Atvinnuleysi á höfuðborgarsvæðinu og atvinnuleysi meðal félaga í VR*
(árstíðaleiðrétt)



Athygli vekur að atvinnuleysi hefur verið á bilinu 50-100% hærra á meðal félagsmanna VR en almennt á höfuðborgarsvæðinu síðastliðin sjö ár.

Hins vegar hefur mjög dregið úr því á undanförunum tveimur árum. Lækkun atvinnuleysis hefur farið samfara tekjuhækkuninni. Það þarf því ekki að koma neinum á óvart að aukin eftirspurn eftir félagsmönnum VR á hér hlut að máli. Í töflu 4 eru sýndar niðurstöður aðfallsgreiningar þar sem nafnlaunabreytingar félagsmanna VR eru skýrðar með atvinnustigi innan VR og breytingum þess, annars vegar, og atvinnustigi á höfuðborgarsvæðinu og breytingum þess, hins vegar, auk verðlagsbreytinga:

$$\Delta \log(W_t) = \alpha_0 + \alpha_1 u_{t-1}^{vr} + \alpha_2 \Delta u_{t-1}^{vr} + \alpha_3 u_{t-1}^{rvk} + \alpha_4 \Delta u_{t-1}^{rvk} + \alpha_5 \Delta \log(P_t) + \varepsilon_t$$

Hér táknar W meðallaun innan VR, u^{vr} er stig atvinnuleysis innan félagsins Δu er breyting atvinnuleysis, u^{rvk} er atvinnuleysi á höfuðborgarsvæðinu og P táknar almennt verðlag á vörum og þjónustu.

Tafla 4 Atvinnuleysi og launaskrið

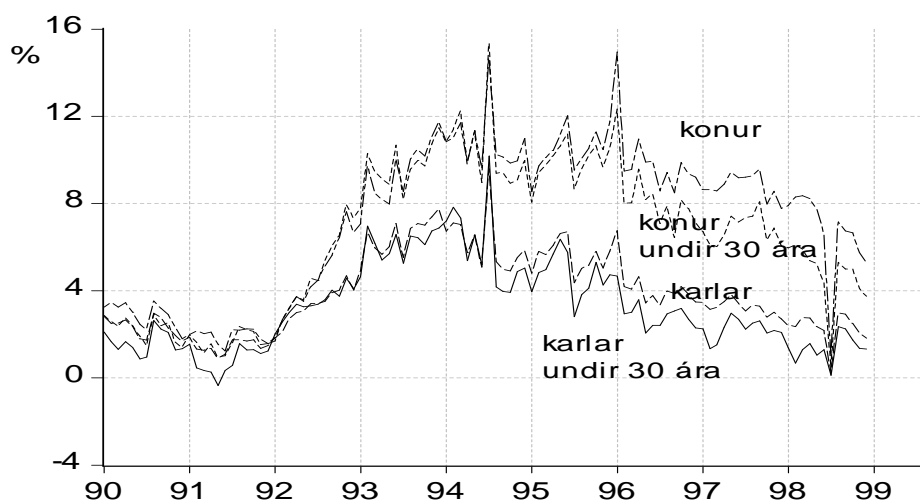
	Karlar		Konur	
	stuðlamat	t-gildi	stuðlamat	t-gildi
Fasti	0,004	0,37	0,001	0,10
Atvinnuleysi í VR	-0,080	0,27	0,028	0,09
Breyting atvinnuleysis VR	-0,932	2,36	-0,553	1,70
Atvinnuleysi í Rvk	-0,000	0,06	-0,001	0,12
Breyting atvinnuleysis í Rvk	-0,007	0,74	-0,007	0,67
Verðlagsbreytingar	2,489	2,39	2,318	1,88

t-gildi yfir 1,96 tákna að viðkomandi stuðull sé tölfræðilega marktækur.

Í ljós kemur að stærsti áhrifavaldur launaþróunar innan VR, fyrir utan almennar verðlagsbreytingar, er breyting á atvinnustigi innan félagsins – m.ö.o. þá eru mestar líkur á launahækkunum þegar eftirspurn eftir starfskröftum félagsmanna fer vaxandi.⁷ Minna máli skiptir hvert atvinnustig er almennt á höfuðborgarsvæðinu og á hvern hátt það er að breytast. Einnig virðist ekki skipta svo miklu máli hversu stór hluti félagsmanna hefur atvinnu.

Mynd 12 sýnir hvernig atvinnuleysið hefur bitnað á kynjunum, og yngri félagsmönnum í samanburði við þá eldri.

Mynd 12 Atvinnuleysi karla og kvenna

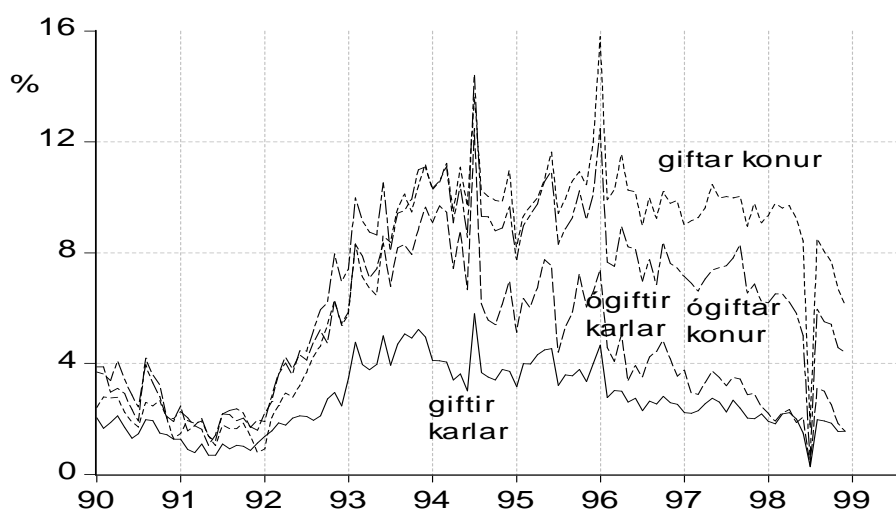


⁷ Þetta kemur fram í neikvæðum stuðli og háu t-gildi (tölfræðilegri marktækni) breytingar atvinnuleysis VR.

Atvinnuleysi á meðal kvenna hefur verið áberandi hærra en meðal karla. Hins vegar kemur ekki í ljós mikill munur á milli aldurshópanna. Ef eitthvað er, þá hefur atvinnuleysi verið eitthvað lægra hjá þeim sem eru undir 30 ára aldri fyrir bæði kyn.⁸

Enn á ný hefur komið í ljós að hlutur kvenþjóðarinnar er heldur rýrari. Atvinnuleysi er ávallt meira hjá konum í VR en körlum. Getur þar munað verulega. Á tímum mikils atvinnuleysis var atvinnuleysisstigið ríflega tvöfalt hærra hjá konum en körlum. 13. mynd sýnir atvinnuleysi þegar tillit er tekið til hjúskaparstöðu.

Mynd 13 Atvinnuleysi eftir hjúskaparstöðu



Fjölskyldulíf virðist draga úr líkum þess að karlar verði atvinnulausir en auka líkur þess að konan missi vinnuna. Áður var sýnt fram á að fjölskyldulíf yki tekjur eiginmanns en ekki eiginkonu. Nú kemur í ljós að það eru ekki bara tekjur eiginmannsins sem batna heldur og líka atvinnuöryggi. Konur virðast hins vegar hafa minna atvinnuöryggi ef þær eru giftar. Margar hugsanlegar skýringar geta verið á þessu fyrirbæri en sú skýring sem stungið var upp á við túlkun mynda 8 og 9 fellur einnig vel að 13. mynd. Ef konur sinna að meðaltali heimilisstörfum í meira mæli en karlar þá þurfa þær hærra laun til þess að það borgi sig að hefja störf á vinnumarkaði – tekjur eiginmanns draga úr nauðsyn þess og kostnaður við leikskólavist barna dregur úr ábata vinnumarkaðspáttöku þeirra. Tölur 5 og 6 sýna atvinnuleysisstig kvenna og karla eftir aldri og hjúskaparstöðu árin 1995 og 1998. Á fyrra árinu var atvinnuleysi í hámarki á höfuðborgarsvæðinu en á árinu 1998 var það mun lægra.

⁸ Atvinnuleysi er neikvætt fyrir karla undir þrítugu í maí 1991 á myndinni. Þetta stafar af því að árstíðaleiðrétting hefur farið fram sem veldur neikvæðu formerki í þessum mánuði.

Tafla 5 *Atvinnuleysi eftir aldri, kyni og hjúskaparstöðu 1995*

Aldur	Atvinnuleysisstig			
	Karlar		Konur	
	Einhleypir %	Kvæntir %	Einhleypar %	Giftar %
- 29	5,13	2,69	8,54	13,77
30-39	7,71	2,32	13,53	10,31
40-49	12,38	3,35	5,77	7,10
50-59	9,93	4,96	6,81	9,00
60-	20,41	10,03	12,43	16,15

Atvinnuleysi er lægra á meðal kvæntra en ókvæntra karla. Munar það allverulegu. Atvinnuleysi einhleypa karla er um tvöfalt til þrefalt hærra en þeirra sem kvæntir eru og fer hækkandi með aldri. Einhleypir karlar yfir sextugt eru sá hópur félagsmanna sem hæst atvinnuleysið hefur. Af kvæntum körlum er atvinnuleysi einnig mest í elsta aldurshópnum. Áhrif hjúskaparstöðu kvenfólks eru annars konar. Giftar konur í yngsta aldurshópnum (undir þrítugu) og þeim elsta (yfir sextugu) eru með hærra atvinnuleysi en einhleypar jafnöldrur þeirra. Hið sama á við í aldurshópnum 40-60 ára. Minnu munar hjá öðrum aldurshópum. Konur í elsta aldurshópnum, bæði giftar og einhleypar, hafa hæst stig atvinnuleysis. Sambærilegar upplýsingar fyrir árið 1998 eru í töflu 6.

Tafla 6 *Atvinnuleysi eftir aldri, kyni og hjúskaparstöðu 1998*

Aldur	Atvinnuleysisstig			
	Karlar		Konur	
	Einhleypir %	Kvæntir %	Einhleypar %	Giftar %
- 29	1,29	1,27	3,83	11,32
30-39	2,68	0,32	9,22	8,13
40-49	6,92	1,36	6,30	3,88
50-59	11,57	2,61	9,34	5,85
60-	7,48	5,22	14,83	20,17

Atvinnuleysismynstrið breytist ekki mikið í góðæri ársins 1998.

Hátt atvinnuleysi í einum aldurshópi getur stafað af því að mikill fjöldi einstaklinga sé atvinnulaus til langs tíma en þeir sem atvinnu hafa njóti atvinnuöryggis. En einnig er hugsanlegt að fólk sé ekki atvinnulaust nema í fáeinar vikur en mikið flæði sé á milli atvinnu og atvinnuleysis; margir verði atvinnulausir í hverjum mánuði jafnframt því sem margir fái atvinnu. Í fyrra tilvikinu verða til tveir hópar félagsmann – þeir sem geta verið öruggir um sinn hag og svo hinir sem eru utan hringiðu atvinnulífsins í lengri tíma. Í síðara tilvikinu stafar öllum ógn af atvinnuleysinu því að það veldur minna atvinnuöryggi. Af þessum sökum var metin jafna sem skýrir ákvörðunarþætti starfsöryggisins fyrir árið 1998. Búin var til breyta sem tók gildið einn fyrir þann mánuð sem félagsmaður þáði atvinnuleysisbætur í fyrsta sinn en núll annars. Þessi breyta var síðan notuð sem háða breytan í jöfnu þar sem fyrri tekjur voru meðal skýristærða auk gervibreyta fyrir sömu hópa og notaðir voru í töflum 5 og 6. Niðurstöður eru í töflu 7 hér að neðan.

Tafla 7 Ákvörðunarvaldar atvinnumissis

	Stuðull		z-gildi	
Fasti	-4,09		56,58	
Fyrri tekjur	-0,08		2,37	
	Karlar		Konur	
Aldur	Stuðull	z-gildi	Stuðull	z-gildi
	<i>Ókvæntir</i>		<i>Ógiftar</i>	
-29	-1,26	11,76	-0,55	6,94
30-39	-0,95	5,81	0,07	0,77
40-49	-0,30	1,36	-0,24	1,42
50-59	-0,18	0,43	0,06	0,20
60-	-0,80	0,80	0,00	0,01
	<i>Kvæntir</i>		<i>Giftar</i>	
-29	-1,11	3,59	0,35	2,74
30-39	-2,96	7,17	-0,17	1,71
40-49	-1,41	6,92	-0,78	6,60
50-59	-1,19	5,24	-0,73	5,44
60-	-0,71	3,11	0,28	2,24

Fjöldi athugana: 190.277

Háð breyta: 1 ef félagsmaður fær atv.l.bætur en fékk þær ekki í síðasta mánuði

Matsaðferð: Binary logit

z-gildið sýnir marktækni stuðlanna. Ef það er hærra en 1,96 þá merkir slíkt að það séu minni en 5% líkur á því að viðkomandi stuðull hafi gildið núll.

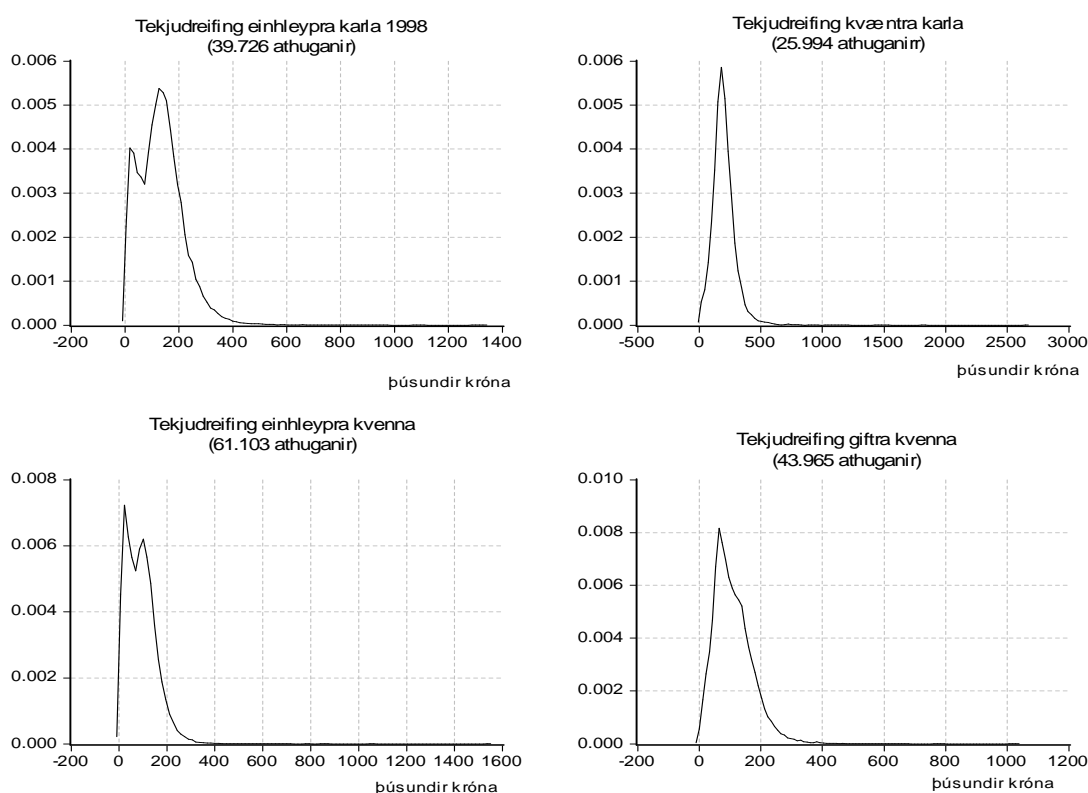
Alls misstu 1.723 félagsmenn vinnuna árið 1998.⁹ Líkurnar á atvinnumissi voru (marktækt) neikvætt fall af fyrri tekjum. Kvæntir karlar nutu meira atvinnuöryggis en bæði konur og ókvæntir jafnaldrar þeirra. Giftar konur í yngsta og elsta aldurshópinum höfðu minna öryggi en einhleypar jafnöldrur og aðrar kynsystur þeirra. Þessar niðurstöður eru í samræmi við töflur 5 og 6 og benda til þess að töluvert flæði sé á milli atvinnu og atvinnuleysis – hækkun atvinnuleysis dragi úr atvinnuöryggi allra félagsmanna.

IV. Dreifing tekna innan VR

Til þess að lýsa frekar tekjudreifingunni innan VR var notast við óparametrískar aðferðir (e. kernel density estimation) við mat þéttifalls tekna karla og kvenna. 14. mynd sýnir þéttifall tekna einhleypra og kvæntra karla og einhleypra og giftra kvenna.

Athygli vekur að þéttifallið hefur tvo toppa fyrir einhleypt fólk en einungis einn fyrir þá sem í hjúskap eru. Fyrri toppurinn svarar til lágs tekjuhóps og hinn síðari til hærri tekjuhóps.

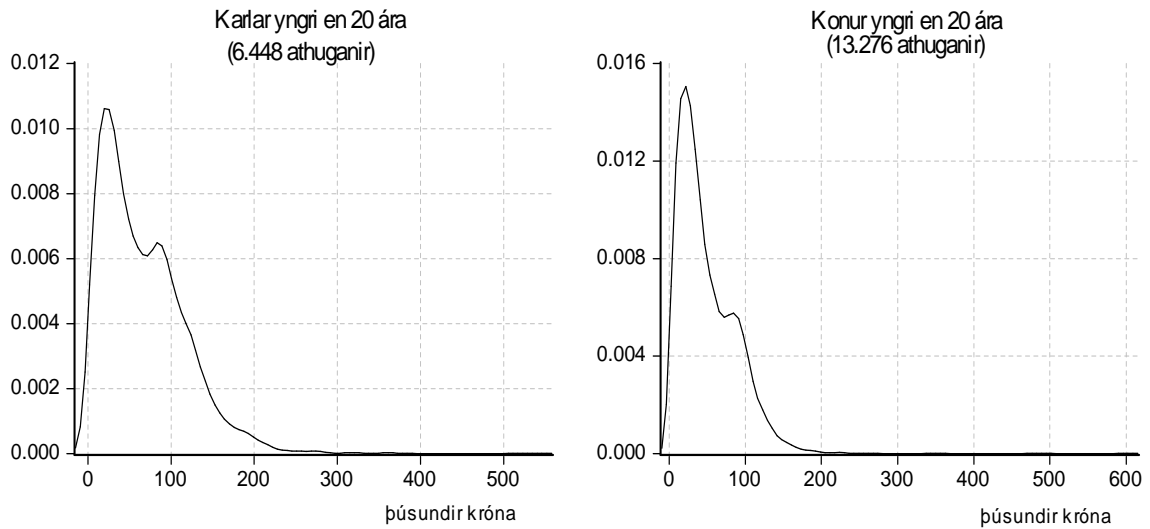
Mynd 14 *Dreifing tekna innan VR árið 1998*



⁹ Ef sami félagsmaður fer oftari en einu sinni á bætur á sama ári þá gefur það eina mælingu fyrir hvert skipti sem hann missir vinnuna.

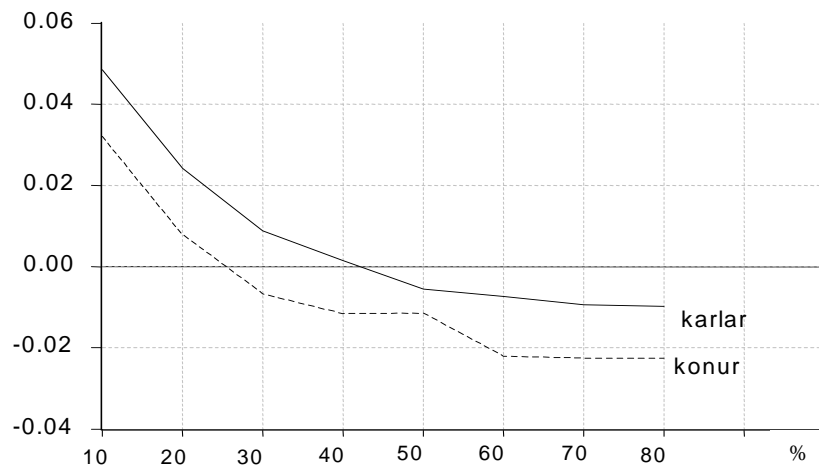
Lági tekjuhópurinn meðal kvenna er áberandi stór. Þetta bendir til þess að á meðal einstæðs (og að mestu ungs) fólks séu tveir tekjuhópar – það eru mörg lágláunastörf en einnig mörg hærra launuð – en meðal þeirra sem í hjúskap eru (og að mestu eldri) er frekar unnt að tala um einn hóp sem samanstendur af einstaklingum með misháar tekjur. 14. mynd sýnir tekjudreifinguna fyrir yngstu félagsmennina og staðfestir þennan grun.

Mynd 15 Dreifing tekna meðal fólks undir tvítugu árið 1998



En hverjar eru líkurnar á því að einstaklingar fái launahækkunir (eða jafnvel launalækkunir)? 16. mynd sýnir líkur þess að einstaklingur fái þá hlutfallslegu tekjuhækkun á milli tveggja mánaða umfram líkurnar á sambærilegri tekjulækkun. Líkurnar eru sýndar á lóðrétta ásinum og (hlutfallslega) tekjubreytingin á þeim lárétta. T.d. má lesa af myndinni að karlar (konur) hafa um 5% (3%) líkur á 10% tekjuhækkun umfram líkurnar á 10% tekjulækkun.

Mynd 16 (Nettó) líkur á tekjuhækkun á milli mánaða árið 1998



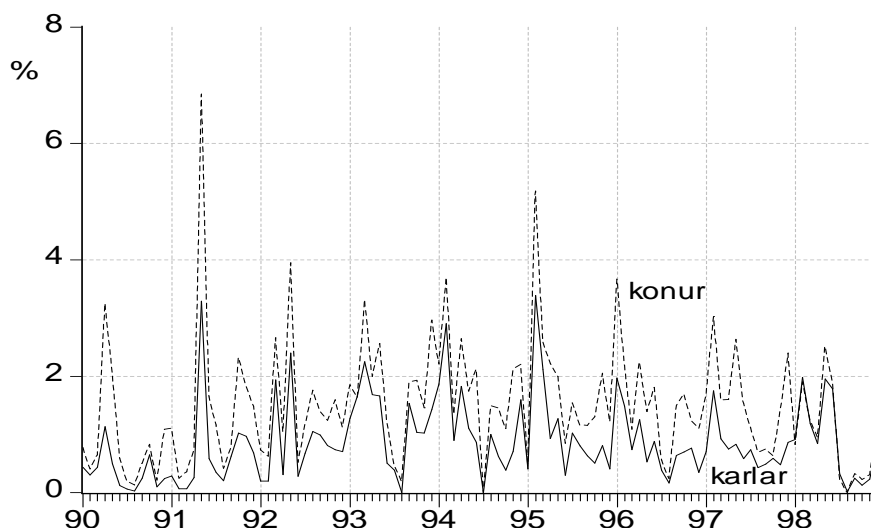
Karlar hafa meiri möguleika á tekjuhækkun en konur. Athygli vekur að meiri líkur eru á því að einstaklingur verði fyrir 50% tekjulækkun en 50% tekjuhækkun – nettólíkurnar eru neikvæðar. Svo miklar tekjubreytingar stafa oftast af atvinnumissi eða því að viðkomandi fær starf eftir að hafa verið án vinnu.

V. Hvað skýrir kynjamuninn?

Konur í VR virðast eiga á brattann að sækja hvað varðar launakjör og starfsöryggi. Sú spurning vaknar hvort einhverjar upplýsingar í þeim gögnum sem hér eru notuð geti varpað ljósi á þennan mismun. Hér verður hugað nánar að endurmenntun og síðan að fjölda veikindadaga.

Mynd 17 sýnir hlutfall félagsmanna sem sóttu námskeið í hverjum mánuði frá janúar 1990. Tilgátan gæti þá verið sú að þeir sem sækja slík námskeið séu iðnari og metnarðarfullri starfsmenn sem fá skjótari starfsframa. Einnig væri mögulegt að þeir sem sækja námskeið afli sér þekkingar sem valdi skjótari framgangi innan fyrirtækisins – launa og/eða stöðuhækkun. Ef karlar sækja frekar slík námskeið, þá væri fundin hugsanleg skýring á betri afkomu þeirra.

Mynd 17 *Hlutfall félagsmann VR í starfsþjálfun*

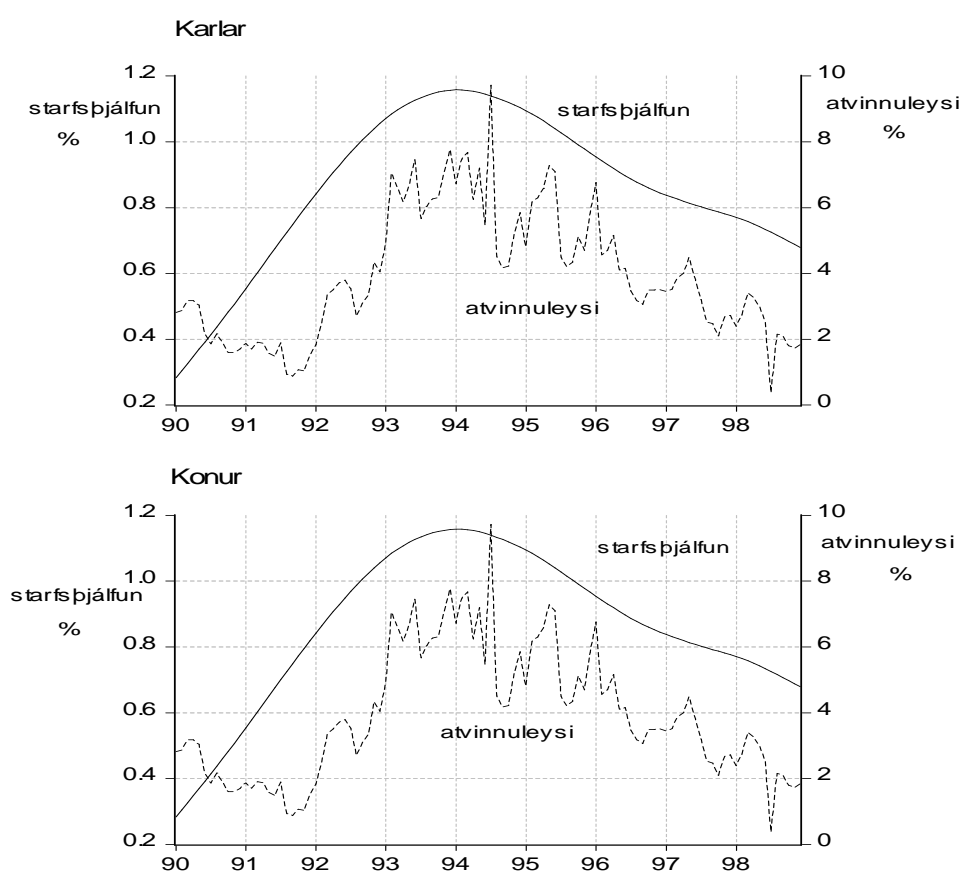


Í ljós kemur smávægilegur kynjamunur – konur virðast frekar sækja endurmenntunarnámskeið. Mikil árstíðasveifla er fyrir hendi þannig að flestir fá greitt fyrir nám í febrúar og maí, þ.e.a.s. við upphaf og lok námskeiðs. Ekki er nein augljós leitni yfir tíma og við fyrstu sýn ekki áberandi samband við atvinnuleysisstig. Hins vegar

kemur í ljós þegar leitni yfir lengri tíma¹⁰ er reiknuð að samband er á milli hennar og stigs atvinnuleysis eins og sjá má á 18. mynd.

Þannig kemur í ljós árstíðasveifla um leitni sem ákvarðast að verulegu leyti af stigi atvinnuleysis. Þetta má að öllum líkindum rekja til reglugerða um atvinnuleysisbætur¹¹ sem skylda fólk til þess að sækja eitt átta vikna námskeið fyrir hverjar 52 vikur sem viðkomandi er á bótum.¹²

Mynd 18 Samband starfsþjálfunar (leitni) og atvinnuleysis



Til þess að kanna nánar áhrif endurmenntunar á tekjuþróun einstaklinga var búin til breyta sem tók eftirfarandi gildi:

¹⁰ Hodrick-Prescott filter.

¹¹ Reglurnar tóku gildi árið 1993.

¹² Hámarkstími er 5 ár.

Tafla 8 *Breyta sem lýsir tekjubreytingum á milli mánaða*

Tekjubreyting	Gildi breytu
0	0
+10%	1
+20%	2
+30%	3
-10%	-1
-20%	-2
-30%	-3

Þessi breyta var síðan skýrð með kyni, aldri, námskostnaði og fyrri tekjum einstaklingsins. Niðurstöður eru í töflu 9.

Tafla 9 *Ákvörðunarvaldar tekjubreytinga*

Breytur	Stuðlamat		
Karlar	0,09 (13,22)	0,05 (3,57)	0,66 (47,67)
Konur	0,04 (7,00)	-0,01 (0,8)	0,29 (23,27)
Aldur		0,001 (4,05)	0,01 (28,72)
Námsk./tekjur		1,78 (4,71)	0,92 (2,51)
Tekjur			-0,06 (100,14)
Athuganir	175.166	175.166	175.166
F-gildi	39	26	2.527

Tölur innan sviga eru t-gildi sem sýna marktækni stuðlanna. Ef það er hærra en 1.96 þá segir það okkur að líkur þess að stuðullinn sé jafn núlli eru minni en 5%.

Í fyrstu umferð – niðurstöður í öðrum dálki – er kyn einstaklinganna eina útskýringabreytan. Í ljós kemur að karlar eiga meiri framavonir ef ekki er tekið tillit til annarra þátta svo sem aldurs, menntunar og núverandi tekna. Tölfræðilega marktækur munur er á stöðu kynjanna. Ef gerður er greinarmunur eftir hjúskaparstöðu þá kemur í ljós að kvæntir karlar hafa marktækt meiri möguleika á launahækkun en hjúskaparstaða skiptir ekki sama máli hjá konum. Síðan er aldri og námskostnaði, sem hlutfalli af tekjum í síðasta mánuði fyrir tekjubreytinguna, bætt við og eru niðurstöður í þriðja

dálki. Enn sem fyrr eiga karlar meiri framavonir en jafnframt kemur í ljós að líkur á tekjuhækkun eru vaxandi með aldri¹³ og einnig jákvætt fall af hlutfalli endurmenntunarkostnaðar og tekna í fyrra mánuði.¹⁴ Að síðustu er bætt við fyrri tekjum einstaklinganna og eykur það marktækni jöfnunnar til muna. Þær hafa neikvæð áhrif á möguleika til tekjuhækkunar – lægra launaðir félagsmenn eiga meiri möguleika á að bæta kjör sín – og aðrar niðurstöður breytast lítið.

Niðurstaðan er því sú að ekki sé unnt að skýra launamun kynjanna með gögnum um kostnað við endurmenntun. Þótt endurmenntun virðist auka líkur félagsmanna á tekjuhækkun (vegna meiri vinnu eða hærri kauptaxta) þá sækja konur frekar slík námskeið en karlar.

Í gögnunum eru einnig upplýsingar um greiðslu sjúkradagpeninga. Þær gera kleift að reikna hlutfall félagsmanna sem eru sjúkir í hverjum mánuði. Það verður samt að gera verulega fyrirvara í þessu sambandi. Í fyrsta lagi þurfa vinnuveitendur að greiða félagsmönnum laun í ákveðinn tíma og einungis ef veikindi vara í lengri tíma kemur til kasta stéttarfélagins. Í öðru lagi er veitt fé úr sjúkrasjóði vegna ýmissa smærri útgjalda, t.d. til að standa straum af kostnaði við sjúkraþjálfun og líkamsrækt.

Mynd 19 sýnir hlutfall félagsmanna sem fengu greitt úr sjúkrasjóði á tímabilinu. Tvennt vekur athygli. Í fyrst lagi hefur hlutfallið aukist á síðustu árum. Í öðru lagi er hlutfallið áberandi hærra hjá konum en körlum og mun hærra hjá giftum en ógiftum konum. Þannig er hlutfall giftra kvenna sem fá framlag úr sjúkrasjóði oft tvöfalt hærra en meðal einhleypra.

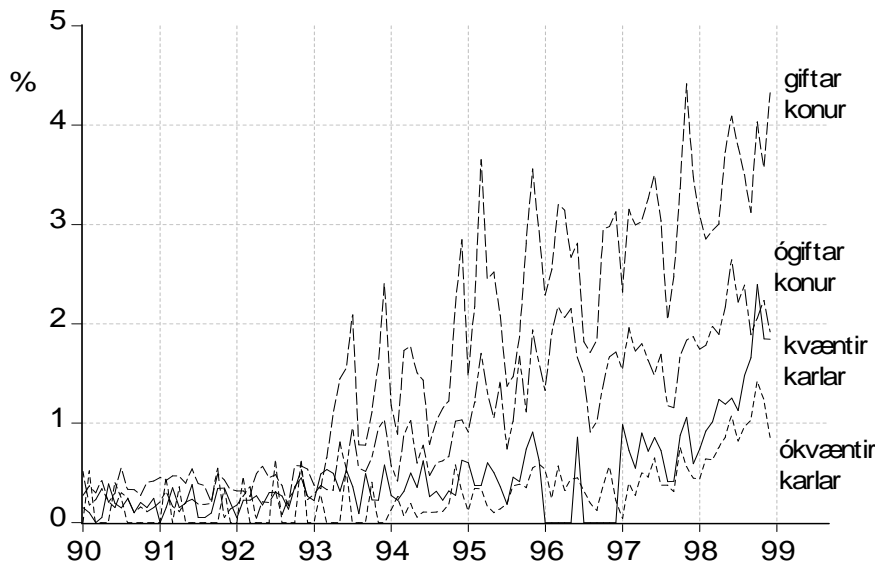
Hugsanlega er hér á ferð vísbending um að að konur beri fremur ábyrgð á velferð barna. Þannig er mögulegt að meiri ábyrgð á heimilum dragi úr afköstum og starfsframa kvenna á vinnustöðum.¹⁵

¹³ Um ólínulegt samband er að ræða þannig að aldur skiptir mestu máli í upphafi starfsferils.

¹⁴ Ef hins vegar kostnaður við endurmenntun er settur inn í jöfnuna (í krónur og því ekki sem hlutfallstala) þá er stuðull breytunnar ómarktækur.

¹⁵ Ef gervibreytu, sem tekur gildið núll þegar viðkomandi einstaklingur er heilbrigður og einn þegar hann er sjúkur, er bætt við aðfallsgreininguna í töflu 9 (síðasta dálk) þá kemur í ljós að líkur þess að einstaklingur fái tekjuhækkun minnka ef hann er á sjúkradagpeningum. Ekki er þó um sterkt samband að ræða.

Mynd 19 *Hlutfall félagsmanna á sjúkrabótum*



Hins vegar er ljóst að slík ályktun gæti ekki átt rétt á sér ef kynjamunurinn stafar af meiri útgjöldum kvenna til heilsubóta en ekki af veikindum. Í töflu 10 er sýnt hlutfall félagsmanna sem fékk hærri upphæð en 30.000 krónur úr sjúkrasjóði í hverjum mánuði, þá lægri en 30.000 krónur og að lokum lægri en 5.000 krónur.

Tafla 10 *Hlutfall félagsmanna sem fékk greitt úr sjúkrasjóði árið 1998*

Framlag úr Sjúkrasjóði (kr)	Allir (%)	Kvæntir Karlar (%)	Einhleypir Karlar (%)	Giftar Konur (%)	Ógiftar konur (%)
>30.000	0,6	0,4	0,3	0,7	0,7
< 30.000	1,6	1,0	0,6	2,8	1,4
< 5.000	1,3	0,8	0,5	2,3	1,2

Í ljós kemur að flestir þeir sem þiggja fé úr sjóðnum fá litlar fjárhæðir. Af þeim sem fá meira en 30.000 krónur er hlutfall kvenna hærra en karla. Einnig er hlutfall giftra kvenna sem fær á milli 5.000 og 30.000 krónur hærra en sambærilegt hlutfall fyrir hina hópana. Konur virðast því fá oftast greitt úr sjúkrasjóði vegna veikinda, einkum giftar konur. Þetta getur stafað af meiri ábyrgð á velferð barna en einnig af því að þær skipti oftast um störf og hafi því ekki að meðaltali jafnmikinn rétt á greiðslu frá atvinnurekanda. Fyllsta ástæða er til þess að kanna ástæður fjarvista kvenna nánar.

VI. Lokaorð

Könnun okkar á gögnum um greiðslu félagsgjalda VR árin 1990-1999 hefur leitt í ljós margvíslegar upplýsingar um kjör félagsmanna Verzlunarmannafélags Reykjavíkur.

Tekjur hafa aukist umtalsvert á undanförunum þremur árum. Þessi þróun er ekki einskorðuð við ákveðna tekjuhópa eða atvinnugreinar. Að meðaltali jukust tekjur að raungildi um rúmlega 30% frá byrjun árs 1996 fram til september 1999. Rekja má þessar launahækkningar til vaxandi eftirspurnar eftir vinnukrafti félagsmanna VR. Þær koma í kjölfar fjögurra ára stöðnunarskeiðs en raunlaun jukust ekki að meðaltali frá byrjun árs 1991 fram á árið 1995. Ekki virðast vera bein tengsl á milli breytinga tekna og framleiðni.

Tekjur karla eru um 30% hærri að meðaltali en tekjur meðalfélagsmanns og tekjur kvenna um 15% lægri. Heldur hefur dregið í sundur með kynjunum á tímabilinu. Þetta stafar af því að launabilið hefur aukist meðal yngri félagsmanna, þeirra sem eru á milli tvítugs og þrítugs, og einnig þeirra sem eru á milli þrítugs og fertugs.

Ungar konur (innan við þrítugt) urðu verst úti á stöðnunarskeiðinu en kaupmáttur launa þeirra lækkaði verulega frá 1991 til 1995.

Hjúskapur virðist hafa góð áhrif á tekjur karla en neikvæð áhrif á tekjur kvenna. Á sama hátt njóta kvæntir karlar meira atvinnuöryggis en ókvæntir – og atvinnuleysisstig þeirra er lægra – en giftar konur hafa minna atvinnuöryggi – og atvinnuleysisstig þeirra er hærra.

Atvinnuleysisstigið hefur verið mun hærra á meðal félagsmanna VR en á höfuðborgarsvæðinu almennt. Það hefur þó mjög dregið úr því að undanförunu samfara aukinni eftirspurn eftir vinnuafli VR félagsmanna.

Karlar eru líklegri til þess að auka tekjur sínar en konur. Möguleg skýring þess gæti falist í því að konur axla meiri ábyrgð á barnaupveldi og heimilisstörfum. Þetta kemur fram í því að hlutfall kvenna sem fær sjúkrabætur er mun hærra en meðal karla og hlutfallið er hærra á meðal giftra en ógiftra kvenna. Hins vegar verður að leggja áherslu á að hér er einungis á þessu stigi máls um getgátur að ræða og líklegt að þær geti ekki skýrt allan launamun kynjanna. Hér er á ferðinni verðugt rannsóknarefni.