

# HAGVÖXTUR LANDSHLUTA 1998 – 2004

**Byggðastofnun  
Hagfræðistofnun Háskóla Íslands**



Skýrslan er gerð af Byggðastofnun og Hagfræðistofnun Háskóla Íslands. Vísað er til tölvubréfs Byggðastofnunar til Iðnaðar- og viðskiptaráðuneytis dagsett 9. 1. 2006, fundar fulltrúa Byggðastofnunar og Iðnaðar- og viðskiptaráðuneytis með starfsmönnum Hagfræðistofnunar Háskóla Íslands þann 16. 1. 2006 og verklýsingar “Landshlutareikningar” dags. 17. 1. 2006 Hagfræðistofnunar Háskóla Íslands. Þeir aðilar sem komu að vinnslu þessarar skýrslu eru af hálfu Hagfræðistofnunar Háskóla Íslands Dr. Sigurður Jóhannesson og af hálfu Byggðastofnunar Halldór Vídalín Kristjánsson Ma.

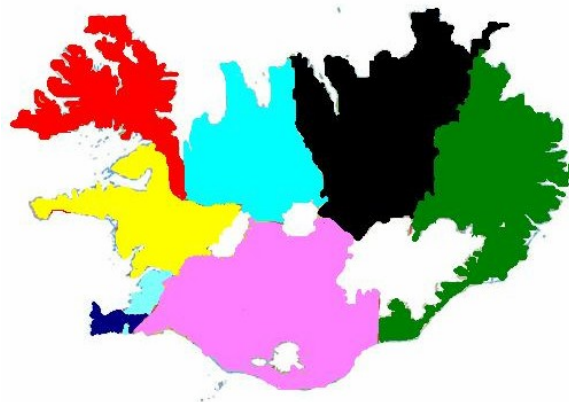
## Landshlutareikningar 1998-2004

Stjórnvöld hafa í áratugi reynt að efla landsbyggðina. Æskilegt er að fyrir liggi sem gleggstar upplýsingar um efnahag og atvinnu- mál út um land, ef ætlunin er að framfylgja slíkri stefnu. Þáttur í því er að safnað sé tölum um hagvöxt landshluta. Árin 1989 og 1991 var flutt þingfrumvarp um að Þjóðhagsstofnun safnaði upplýsingum um hlut hvers kjördæmis í landsframleiðslu, gjaldeyrisöflun og fleira,<sup>1</sup> en það hlaut ekki stuðning. Málið er ekki á forgangslista Hagstofunnar.<sup>2</sup> Byggðastofnun hefur í samstarfi við Hagfræðistofnun Háskóla Íslands unnið tölur um hagvöxt í einstökum landshlutum. Landinu er skipt í átta svæði. Horft er á kjördæmaskipunina sem kosið var eftir á árunum 1959 til 1999, en þó með þeirri breytingu, að nágrenni Reykjavíkur er flokkað með höfuðborginni og Suðurnes höfð sér, sjá 1. mynd. Svæðin eru: Vesturland, Vestfirðir, Norðurland vestra, Norðurland eystra, Austurland, Suðurland og Suðurnes með þeim breytingum að höfuðborgarsvæðið er eitt svæði, þ.e. Hafnarfjörður, Seltjarnarneskaupstaður, Garðabær, Sveitarfélagið Álftanes, Kópavogur og Reykjavíkurborg.

Hagvöxtur er reiknaður út frá framleiðslu- uppgjöri fyrirtækja í hverjum landshluta, en jafnframt er höfð hliðsjón af atvinnutekna- uppgjöri. Notuð voru gögn um atvinnutekjur og rekstur fyrirtækja frá Hagstofunni og var samstarf við hana afar gott. Ekki er farið lengra aftur í tímann en til ársins 1998 vegna þess að góð gögn liggja ekki fyrir um fyrri ár. Grunn gögn um árið 2005 verða ekki tilbúin fyrr en í mars 2007. Uppgjörið er stillt af, þannig að hagvöxtur fyrir summu landshlutanna er jafn hagvexti samkvæmt yfirliti Hagstofunnar um þáttatekjur fyrir landið allt (þáttatekjur eru summa launa,

<sup>1</sup> Sjá 112. löggjafarþing (1989), 2. mál, flutningsmaður Hjörleifur Guttormsson, sjá [www.althingi.is](http://www.althingi.is) og 115. löggjafarþing (1991), 25. mál, sami flutningsmaður,

<sup>2</sup> Samtal við Gamalíel Sveinsson, forstöðumann efnahagssviðs Hagstofunnar, október 2006.



1. mynd. Svæðaskipting reikninganna fylgir gömlu kjördæmaskipuninni í grófum dráttum.

rekstrarafgangs og afskrifta).<sup>3</sup>

Þannig er samanlagður hagvöxtur fyrir allt landið í samræmi við tölur sem þegar hafa verið birtar. Hafa ber þó í huga að algengara viðmið um hagvöxt á landinu öllu er svonefnt ráðstöfunaruppgjör, sem Hagstofan birtir einnig. Nokkru getur munað á tölum samkvæmt mismunandi uppgjörum fyrir einstök ár, en munurinn er jafnan lítil þegar horft er á nokkurra ára tímabil. Ráðstöfunaruppgjörið hentar ekki eins vel og framleiðsluuppgjörið við að áætla hagvöxt í einstökum landshlutum.

Í 1. töflu eru helstu niðurstöður athugunarinnar teknar saman. Þetta sex ára tímabil er sérstakt að því leyti að hagvöxtur hefur verið með mesta móti, þegar miðbik tímabilsins er undanskilið. Uppbygging er mest á höfuðborgarsvæðinu, en einnig eru virkjanaf framkvæmdir komnar vel í gang á Austurlandi í lokin, þó að þær hafi ekki náð hámarki. Athygli vekur hvað vöxtur er mismikill þegar horft er á einstaka landshluta. Framleiðsla vex um tæp 40% á höfuðborgarsvæðinu, en dregst saman á Vestfjörðum og Norðurlandi vestra.

<sup>3</sup> Sjá Hagfræðistofnun (2006): Greinargerð um aðferðir.

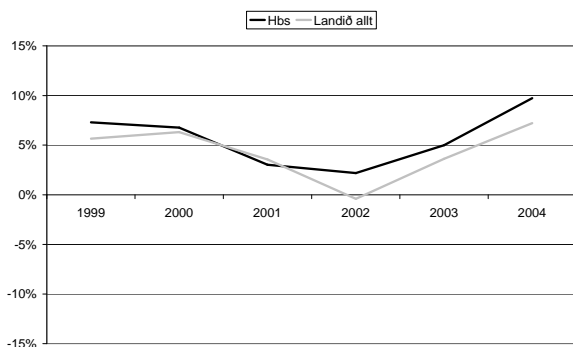
## 1. tafla. Hagvöxtur eftir landshlutum 1998-2004

	Höfuðborgarsvæði	Suðurnes	Vesturland	Vestfirðir	Norðurland vestra	Norðurland eystra	Austurland	Suðurland	Landið allt
1999	7%	5%	3%	-6%	-3%	5%	4%	5%	6%
2000	7%	12%	5%	6%	2%	3%	7%	3%	6%
2001	3%	5%	11%	4%	-3%	1%	7%	4%	4%
2002	2%	-11%	-5%	-6%	2%	-2%	-6%	-4%	0%
2003	5%	-1%	0%	-6%	-3%	1%	5%	6%	4%
2004	10%	4%	3%	4%	-2%	3%	5%	0%	7%
'98 - '04	39%	15%	19%	-6%	-6%	11%	22%	15%	29%

Taflan sýnir raunvöxt þáttatekna (launa, rekstrarafgangs og afskrifta).

Höfuðborgarsvæðið er eini landshlutinn þar sem vöxtur er meiri en landsmeðaltalið, þegar horft er á tímabilið allt, en næstmestur er hagvöxturinn á Austurlandi. Vesturland, Suðurland og Suðurnes koma næst á eftir og njóta vafalaust nándarinnar við höfuðborgarsvæðið.

Ekki kemur á óvart að hagvaxtarþróun á höfuðborgarsvæðinu er svipuð og á landinu öllu. Á höfuðborgarsvæðinu verður mikill meirihluti landsframleiðslunnar til. En athygli

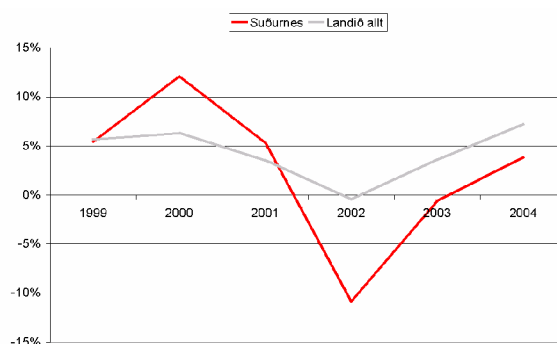


2. mynd. Hagvöxtur á höfuðborgarsvæðinu og landinu öllu frá 1998 til 2004.

vekur að öll árin nema eitt er hagvöxtur á höfuðborgarsvæðinu yfir landsmeðaltali. Sérstaklega er vöxturinn mikill á Reykjavíkursvæðinu frá 2002. Þar hefur þenslan í efnahagslífinu verið langmest. Hún er hæst í lok tímabilsins. Árið 2004 fer hagvöxturinn þar í 10%.

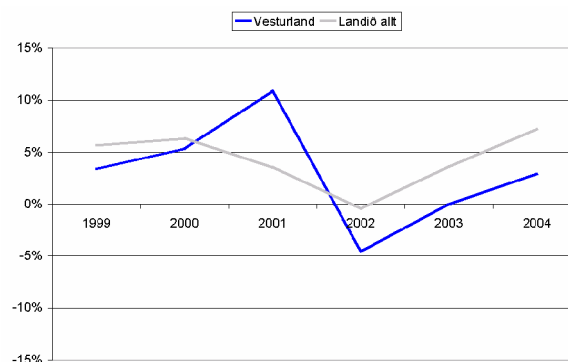
Á Suðurnesjum er hagvöxtur yfir landsmeðaltali á fyrri hluta tímabilsins, en seinni árin er vöxtur minni þar en á landinu öllu. Árið 2000 hófust miklar framkvæmdir

við stækkun flugstöðvarinnar í Keflavík en fyrsta áfanga þeirra lauk snemma árs 2001. Árið 2002 dregst byggingarstarfsemi á Suðurnesjum saman um ríflega fjórðung frá fyrra ári, en jafnframt verður nokkur samdráttur í þjónustu á svæðinu. Alls dregst framleiðsla saman um



3. mynd. Hagvöxtur á Suðurnesjum og landinu öllu frá 1998 til 2004

rúm 10% árið 2002. Síðan hefur hagvöxtur heldur náð sér á strik, en hann er þó enn langt undir landsmeðaltali árið 2004.

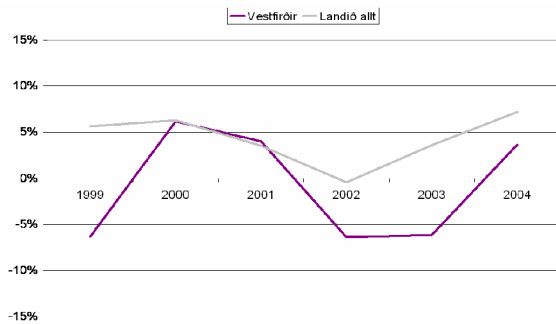


4. mynd. Hagvöxtur á Vesturlandi og landinu öllu 1998-2004.

Á Vesturlandi blasir við saga sem er að sumu leyti svipuð. Hagvöxtur er með meira móti á

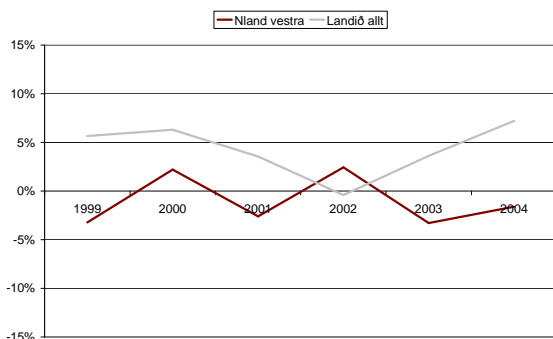
fyrri hluta tímabilsins sem er til skoðunar, en seinni árin er vöxtur minni en á landinu öllu. Árið 2001 eykst framleiðsla um rúm 10%. Þá lýkur áfanga við stækkun Norðuráls í Hvalfirði. Iðnaðarframleiðsla, án fiskvinnslu, eykst um 70%. Árið eftir munar um að framkvæmdum við stækkun álversins er lokið. Byggingar dragast saman um fimmting frá árinu á undan, en jafnframt minnka umsvif í þjónustu. Hagvöxtur er nokkur síðasta árið sem er til skoðunar, en hann er langt undir landsmeðaltali.

Á Vestfjörðum er dauft yfir atvinnulífi á tímabilinu. Þrjú ár af sex, sem skoðuð eru, dregst framleiðsla saman og öll árin nema tvö er vöxtur minni en að meðaltali á landinu öllu. Árið 1999 dragast fiskveiðar saman um fjórðung á Vestfjörðum og nokkur samdráttur er einnig í vinnslu. Árið 2001 rétta veiðar heldur úr kútnum, en árin 2002 og 2003 dragast veiðar og vinnsla aftur saman.



5. mynd. Hagvöxtur á Vestfjörðum og landinu öllu 1998-2004.

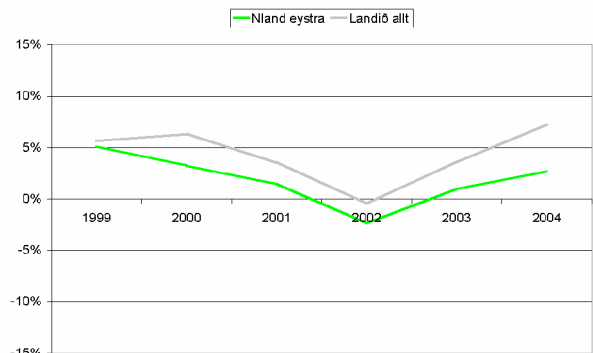
Á Norðurlandi vestra er einnig dauft yfir atvinnulífi á tímabilinu. Fjögur ár af sex dregst framleiðsla saman í landshlutanum. Aðeins eitt árið er vöxtur yfir landsmeðaltali og virðist skýringin vera aflaaukning, auk þess sem iðnframleiðsla (án fiskvinnslu) eykst. Mesta athygli vekur hve litlar sveiflur eru í framleiðslu í landshlutanum. Hreyfingar



6. mynd. Hagvöxtur á Norðurlandi vestra og landinu öllu 1998 til 2004.

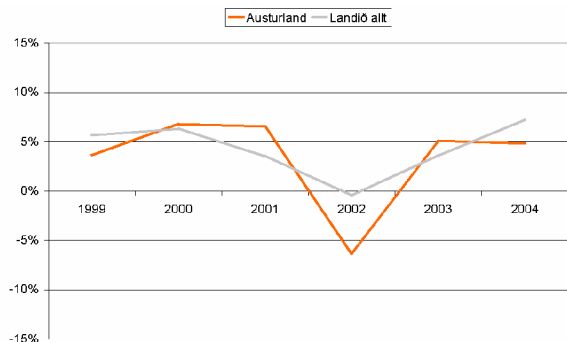
í umsvifum á landinu öllu virðast hafa látið þennan landshluta að mestu leyti ósnortinn.

Öðru máli gegnir um Norðurland eystra. Þar sveiflast framleiðsla nokkurn veginn eins og landsmeðaltalið, en hagvöxturinn er þó alltaf minni í þessum landshluta en að jafnaði á öllu landinu. Munurinn er alltaf mjög svipaður. Hér kann það að torvela greiningu að hagvöxtur er líkast til misjafn í landshlutanum. Þannig fjölgar fólki á Akureyri og í Eyjafirði en fólksfækkun er í Þingeyjarsýslu.



6. mynd. Hagvöxtur á Norðurlandi eystra og landinu öllu 1998 til 2004.

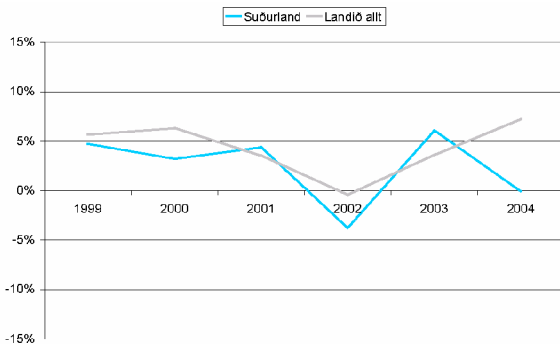
Á Austurlandi er hagvöxtur nálægt landsmeðaltali ef undan er skilið árið 2002. Eftir það hófust framkvæmdir við Kárahnjúkavirkjun, en þær höfðu ekki náð hámarki árið 2004, síðasta árið sem hér er skoðað. Á móti hinum miklu framkvæmdum vó samdráttur í veiðum og vinnslu árið 2004.



7. mynd. Hagvöxtur á Austurlandi og landinu öllu 1998 til 2004.

Á Suðurlandi fylgir hagvöxtur meðaltali á landinu öllu ef undan er skilið síðasta árið. Þá

dragast veiðar og vinnsla saman, og jafnframt er iðnaðarframleiðsla minni en áður.



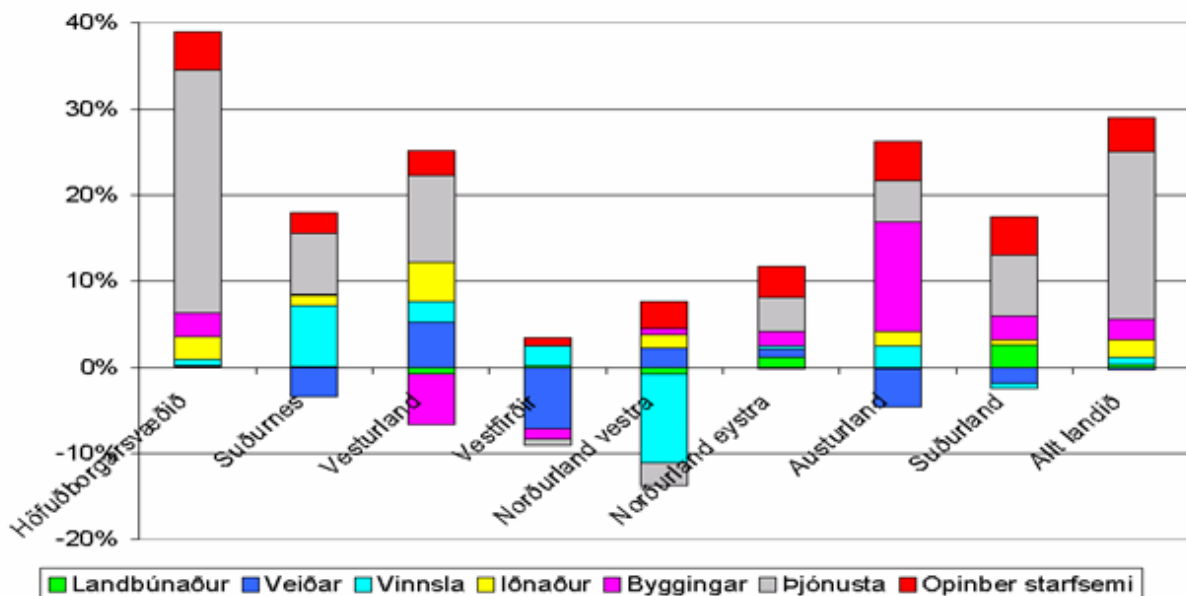
8. mynd. Hagvöxtur á Suðurlandi og landinu öllu 1998 til 2004.

Fróðlegt er horfa á samsetningu hagvaxtar eftir atvinnugreinum þegar allt tímabilið frá 1998 til 2004 er skoðað. Mikill vöxtur er í þjónustu á höfuðborgarsvæðinu, á Suðurnesjum, og á Vesturlandi. Um þrír fjórðu hlutar hins mikla hagvaxtar sem verið hefur á höfuðborgarsvæðinu er í þjónustu. Sjávarútvegur dregst saman víða um land, einkum á Vestfjörðum og Norðurlandi vestra. Á Vestfjörðum hefur afli dregist saman, en á Norðurlandi vestra hefur fiskivinnsla minnkað mikið. Vinnsla á „flugfiski“ er ein meginskyringin á aukinni fiskvinnslu á Suðurnesjum. Iðnaður, og þá einkum stóriðja, skýrir tæplega 5% hagvöxt á Vesturlandi, nálægt fjórðungi af samanlögðum hagvexti þar. Þjónusta hefur þó vaxið meira í

landshlutanum og má vafalaust rekja það að hluta til Hvalfjarðarganganna. Afli minnkar á Austurlandi og það vegur á móti hagvaxtaráhrifum af gerð Kárahnjúkavirkjunar. Þá vekur athygli að opinber þjónusta er stór hluti af hagvexti á Norðurlandi, Austurlandi og Suðurlandi.

Þá er fróðlegt að skoða hagvöxt á mann í einstökum landshlutum. Landsmönnum fjölgar og hagvöxtur á mann er því lægri en hagvöxturinn sjálfur. Fólk flyst frá þeim svæðum þar sem framleiðsla dregst saman og því munar minna á hagvexti á mann en þegar hagvöxturinn sjálfur er skoðaður. Framleiðsla á mann eykst mest á höfuðborgarsvæðinu, um 27% á árunum 1998 til 2004, en á Norðurlandi vestra helst framleiðsla á mann óbreytt á tímabilinu. Næstmestur er hagvöxtur á mann á Austurlandi, en hér ber að hafa í huga að ekki eru allir starfsmenn við Kárahnjúka skráðir íbúar á Austurlandi og því er vöxturinn líklega ofmetinn.

Fróðlegt er að bera saman hagvaxtartölur og tölur um fólksflutninga undanfarin ár. Fólk hneigist til þess að flytja frá stöðum þar sem tekjur vaxa lítið til þeirra staða þar sem uppgripin eru. Samræmið er nokkuð gott, þó að fólksflutningar séu heldur meiri til Suðurnesja en búast mætti við, og fólksfjölgun sé minni á Austurlandi en ætla



9. Mynd. Samsetning hagvaxtar eftir atvinnugreinum 1998 til 2004.

mætti af hagvaxtartölum. Þegar tölur um fólksfjölda á Austurlandi eru skoðaðar ber að

tímabilið. Mælivillur kunna einnig að vera í hagvaxtartölum fyrir landshlutana fyrir

2. tafla. Hagvöxtur á mann 1998-2004									
	Höfuðborgarsvæði	Suðurnes	Vesturland	Vestfirðir	Norðurland vestra	Norðurland eystra	Austurland	Suðurland	Landið allt
1999	5%	4%	3%	-3%	-2%	6%	5%	3%	4%
2000	5%	9%	4%	8%	2%	3%	9%	2%	5%
2001	1%	4%	9%	6%	-1%	1%	8%	3%	2%
2002	1%	-11%	-5%	-5%	3%	-3%	-6%	-4%	-1%
2003	4%	-1%	0%	-5%	-3%	1%	4%	6%	3%
2004	8%	3%	3%	6%	0%	2%	0%	-1%	6%
Hagvöxtur '98-'04	27%	6%	15%	5%	0%	10%	20%	9%	21%
Fjölgun '98-'04	10%	8%	3%	-10%	-6%	1%	1%	6%	7%

hafa í huga að þeir einstaklingar sem fá dvalarleyfi til skemmri tíma en 6 mánaða eru ekki færðir í íbúaskrá Hagstofu Íslands. Af því leiðir að hluti starfsmanna sem starfa að Kárahnjúkavirkjun, eru ekki skráðir til heimilis í fjórðungnum. En í stórum dráttum virðast tölur um fólksflutninga styðja hagvaxtartölurnar.

Þar sem hagvöxtur á mann er mjög lítil á Vestfjörðum og á Norðurlandi vestra er freistandi að líta á tölurnar sem fyrirboða um flutninga á komandi árum. Ætla má að meðal þeirra sem búa í þessum landshlutum séu ýmsir að hugsa sinn gang. Ef tekjur á mann aukast þar ekki meira en annars staðar á komandi árum er freistandi að flytja þangað sem tekjur hafa aukist meira að undanfögnu.

Eins og áður hefur komið fram er um framleiðsluuppgjör fyrirtækja að ræða en jafnframt höfð hliðsjón af atvinnuteknuuppgjöri. Erfitt er að fullyrða um óvissu í tölunum, og á þessu stigi er ekki talið rétt að leggja mikið upp úr áætlunum um landsframleiðslu á einstökum svæðum, sem liggja að baki hagvaxtartölunum. Stöðutölurnar eru því ekki birtar hér. En þótt grunnurinn kunni að vera bjagaður, er meira að marka tölur um hagvöxt, ef bjögunin helst svipuð. Ekki virðist skynsamlegt að hampa mikið tölum um vöxt í einstökum atvinnugreinum í einstökum landshlutum frá einu ári til annars. Hins vegar má vel skoða vöxt í einstökum atvinnugreinum yfir allt

einstök ár, en á nokkrum árum ættu þær að jafnast að miklu leyti út. Ekki má gleyma þeim almenna fyrirvara að allar hagtölur þarf að endurskoða þegar nýjar upplýsingar berast. Hagtölur fyrir allt landið eru stundum endurskoðaðar nokkur ár aftur í tímann, og geta breytingar numið mörgum prósentum við hverja endurskoðun.

Fróðlegt verður að fylgjast með hagvexti eftir landshlutum á komandi árum. Bæði verður gaman að sjá hvaða áhrif þenslan á höfuðborgarsvæðinu hefur, en einnig er spennandi að fylgjast með áhrifum Kárahnjúkavirkjunar og álvers á Reyðarfirði á atvinnulíf á Austurlandi og í öðrum landshlutum.